



**СТРАТЕГИЯ  
СОЦИАЛЬНО-ЭКОНОМИЧЕСКОГО РАЗВИТИЯ  
НОВОУСМАНСКОГО МУНИЦИПАЛЬНОГО РАЙОНА  
ВОРОНЕЖСКОЙ ОБЛАСТИ  
НА ПЕРИОД ДО 2035 ГОДА**

## **СОДЕРЖАНИЕ**

Резюме	3
Введение	9
1 Результаты стратегического анализа и динамики развития социально-экономической системы Новоусманского муниципального района Воронежской области	13
2 Миссия, цели и задачи социально-экономического развития Новоусманского муниципального района	52
3 Сценарии и показатели достижения целей социально-экономического развития Новоусманского муниципального района	56
4 Направления социально-экономической политики Новоусманского муниципального района на долгосрочный период	64
5 Механизм реализации стратегии социально-экономического развития муниципального района	70
Приложение 1 Информация о целях, задачах и целевых показателях социально-экономического развития Новоусманского муниципального района Воронежской области	74
Приложение 2 Перечень муниципальных программ Новоусманского муниципального района, обеспечивающих реализацию Стратегии 2035	89
Приложение 3 Перспективные экономические специализации Новоусманского муниципального района	91
Приложение 4 Перечень инвестиционных проектов Новоусманского муниципального района, планируемых к реализации на территории района в разрезе сельских и городских поселений	92
Приложение 5 Динамика целевых показателей социально-экономического развития Новоусманского муниципального района по годам реализации Стратегии	99

## РЕЗЮМЕ

Стратегия социально-экономического развития Новоусманского муниципального района представляет собой систему целей, задач и мероприятий органов государственного и муниципального управления, направленных на развитие экономики и социальной сферы, с учетом государственной политики в области стратегического планирования, реализуемой Правительством Воронежской области и Российской Федерации.

Стратегия содержит оценку современного социально-экономического состояния, совокупного потенциала, тенденций развития и стартовых позиций Новоусманского муниципального района, диагностику его ключевых проблем и идентификацию относительных конкурентных преимуществ, обоснованные представления о стратегических приоритетах, целях и механизмах, обеспечивающих эффективное социально-экономическое развитие района в долгосрочном периоде.

**Конкурентными преимуществами Новоусманского района являются:**

- 1) принадлежность к Воронежской агломерации;**
- 2) выгодное транспортное расположение;**
- 3) благоприятные природно-климатические условия;**
- 4) экологичность района;**
- 5) наличие пространственного потенциала (свободных площадок) и ресурсного потенциала;**
- 6) наличие индустриальных парков.**

К ключевым проблемам, тормозящим социально-экономическое развитие района, относятся:

- существенная диспропорция в развитии поселений;
- низкое качество дорог;
- недостаточное качество и доступность медицинского обслуживания;
- нехватка мест в детских дошкольных учреждениях в отдельных поселениях;
- проблемы с обеспечением и качеством воды;
- низкий уровень организации вывоза ТБО;
- высокая загруженность энергетических мощностей производственного назначения;
- недостаточное количество муниципальных инвестиционных площадок.

**Миссия 2035: «Новоусманский район – район высокого качества жизни в экологически чистом пространстве».**

**Генеральная цель** стратегии социально-экономического развития Новоусманского муниципального района- *обеспечение высокого качества жизни населения на основе комплексного развития территории и использования прогрессивных технологий в промышленности и сельском хозяйстве с сохранением экологически чистого пространства.*

Для достижения генеральной цели развития Новоусманского муниципального района сформулированы следующие **стратегические цели**:

- 1) Улучшение качества жизни в районе, накопление человеческого потенциала;*
- 2) Повышение уровня конкурентоспособности экономики района на основе использования прогрессивных технологий в промышленности и сельском хозяйстве.*

Данные цели были сформулированы с учетом стратегических целей Российской Федерации и целей развития Воронежской области.

Декомпозиция целей первого уровня позволяет сформировать систему стратегических целевых установок второго уровня или подцелей:

Подцель 1.1.Создание территории комфортной для отдыха и работы;

Подцель 1.2.Повышение качества медицинских и образовательных услуг;

Подцель 2.1.Наращивание потенциала развития промышленного производства с использованием передовых технологий;

Подцель 2.2.Формирование конкурентоспособного агропромышленного производства (производство и переработка фруктово-ягодной продукции и овощей; рыбоводство, птицеводство);

Подцель 2.3.Поддержка развития предпринимательства;

Подцель 2.4.Усиление позиций района на региональном рынке туристических услуг;

Подцель 2.5.Обеспечение инвестиционной привлекательности района.

**К стратегическим задачам** Новоусманского муниципального района, способствующим достижению целей, до 2035 года относятся:

-Комплексное благоустройство территорий;

-Обеспечение населения района качественной питьевой водой;

-Развитие системы утилизации и переработки ТБО;

-Обеспечение населения качественными и надежными услугами жилищно-коммунального хозяйства;

-Поддержание автомобильных дорог местного значения в границах района в состоянии, обеспечивающем безопасное движение транспорта;

- Создание новых, реконструкция и благоустройство существующих мест массового отдыха, культурного и спортивного досуга населения;

- Усиление профилактической направленности здравоохранения;
- Улучшение материально-технической оснащенности медицинских учреждений, ФАПов и обеспечение доступности повседневных услуг здравоохранения во всех населенных пунктах;
- Обеспечение современных условий предоставления дошкольного, общего и дополнительного образования в соответствии с ФГОС;
- Обеспечение доступности дополнительного образования для детей дошкольного и школьного возраста;
- Развитие высокотехнологичной промышленности;
- Развитие логистической инфраструктуры, инфраструктуры первичной переработки; создание комплексов по хранению и переработке сельскохозяйственной продукции;
- Содействие модернизации и техническому переоснащению предприятий агропромышленного комплекса;
- Обеспечение развития малого и среднего предпринимательства на территории района;
- Содействие развитию малых форм хозяйствования /КФХ;
- Создание инфраструктуры экотуризма;
- Развитие спортивно-оздоровительного туризма;
- Создание условий для развития перспективных рекреационных зон;
- Создание условий для развития инвестиционных зон и привлечения инвестиций в район.

Достижение обозначенных целей и задач обеспечит повышение уровня жизни, благосостояния, удовлетворенности населения района и обеспечит экономический рост.

**Приоритетные направления социально-экономического развития Новоусманского муниципального района до 2035 года:**

- развитие высокотехнологичной промышленности на базе промышленных парков;
- повышение качества проживания в районе;
- формирование конкурентоспособного агропромышленного производства;
- развитие социокультурных и рекреационных зон;
- развитие транспортно-логистических центров.

Для достижения поставленных целей планируются к реализации следующие **ключевые программы и проекты:**

1. Программа «Комплексная застройка территории» (расширение микрорайона «Южный», микрорайон «Бабяково. Новый квартал» и «Развитие» в с. Новая Усмань, микрорайон «Черемушки» и «Новое Отрадное» в п. Отрадное, микрорайон «Новая

Александровка» с. Александровка», микрорайон «Шуберский» п. Шуберское, строительство поликлиник, амбулаторий и ФАПов п.Отрадное, с. Александровка, с. Орлово, микрорайонах «Южный», «Бабяково. Новый квартал», «Развитие», строительство детско-юношеской школы искусств в п. Воля, п. Отрадное, с. Новая Усмань, строительство ФОКов, многофункциональных спортивных площадок, стадиона, бассейна).

2. Проект «Благоустройство общественных пространств путем освоения застроенных территорий» (I этап – строительство площади Мира; II этап – строительство парков в населенных пунктах Новоусманского района; III этап – благоустройство центральной ул. Ленина в с. Новая Усмань).

3. Проект «Обеспечение доступного, качественного и современного образования путем создания сети опорных образовательных учреждений» (I этап - строительство детских садов в с.Новая Усмань на 300 мест (МБДОУ Детский сад «Развитие») и на 340 мест (МБДОУ Детский сад «Акварель»), строительство детского сада в мкр. «Южный» на 116 мест (МБДОУ Детский сад «Солнышко»), строительство школы в п. Отрадное на 1224 места (МБОУ «Отраденская СОШ №2»), строительство ФОК «Молодежный» в п.Отрадное; II этап – строительство детского сада в п. Отрадное на 220 мест (МБДОУ Детский сад «Изумрудный город»), строительство школ в с.Новая Усмань на 1100 мест (МБОУ «Новоусманский образовательный центр»), в п. Отрадное на 1224 места (МБОУ «Отраденская гимназия»), строительство Дворца Культуры в с.Новая Усмань, капитальный ремонт здания детской библиотеки им. А.С. Пушкина; III этап - строительство школы на 1101 место в с. Новая Усмань (Новоусманская СОШ №5 «Эврика»), реконструкция здания МКУДО Новоусманская ДШИ и МКУДО Новоусманский ДЮЦ, строительство ФОК «Солнечный» в с. Новая Усмань).

4. Проект «Строительство комплекса по производству шампиньонов»

5. Проект «Строительство парка «Березки» в с. Новая Усмань».

6. Проект «Строительство нового корпуса поликлиники на 500 посещений в смену в с. Новая Усмань».

7. Проект «Создание межрайонного завода по переработке ТБО». На территория завода планируется утилизация твердых бытовых отходов Новоусманского и Верхнехавского муниципальных районов.

8. Проект «Создание особой экономической зоны»

9. Программа «Создание бюджетобразующих предприятий» (строительство завода по производству лекарственных средств ООО «Бионорика Иммобилиенгезельшафт Воронеж»; строительство завода по производству стекло - препрегов, фольгированных диэлектриков и технических ламинатов ООО «ИК Масловский»; строительство завода по

производству гофрокартона и гофротары ООО «АРХБУМ»; строительство завода по производству хлебобулочных изделий АО «ЛИМАК»; строительство завода по переработке сельскохозяйственного сырья (овощей, фруктов и ягод) ООО «НаДО»; строительство завода энергетического оборудования ООО «Карбофер Метсервис»; строительство завода по производству нефтехимического оборудования ООО «Производственно – сервисный центр «Химагрегат»; строительство завода по производству перфорированного металла ООО «НПО Перфоград»; строительство завода по созданию нового высокотехнологичного производства электроники (ЖК-телевизоров) ООО «СИНОКВАНТ»; строительство производственно - испытательного комплекса сушильного и зернообрабатывающего оборудования ООО «Завод АгроТехМаш»; строительство предприятия по глубокой переработке зерна амаранта и получению амарантового масла, амарантовой высокобелковой муки и жмыха ООО «Русская олива»; строительство производства высокоэффективных минероловатных материалов на основе экологически чистого базальтового волокна ООО «Воронежский комбинат теплоизоляционных материалов»; строительство производства безалкогольных напитков, включая минеральные воды ООО «Глобальные напитки»; строительство завода по утилизации шин (получение резиновой «крошки») ООО «Экологическая инициатива»; строительство предприятия по металлообработке и производству энергетического оборудования для нужд атомной и нефтегазовой отраслей ООО «ППК САТОМС» (ООО «Первый Промышленный Комплекс САТОМС»); строительство фабрики по производству кондитерских изделий на территории Воронежской области ООО «Пекарни Черноземья 36»; строительство завода по переработке картофеля ООО «ДомФри»; строительство завода по производству редукторов, мотор-редукторов, насосов серии НШ и комплектующих ООО «Воронежский завод промышленного оборудования» ООО «ВЗПО»; строительство завода по производству мотогондол ПД-14 и ПД-8 для самолета МС-21-310РУС и самолета SSJ-NEW ПАО «Ил»-ВАСО).

10. Проект «Строительство логистического комплекса ООО «Мировая Техника - Кубань».

11. Проект «Создание промышленного парка «Воронеж»».

12. Проект «Строительство завода по производству доильного оборудования ООО «ТТЦ Технология»

13. Проект Строительство сервисного центра по ремонту и обслуживанию с/х техники «ООО «Ростсельмаш»

14. Проект «Строительство торгового центра «Лента» в п. Отрадное»

15. Проект «Создание логистического комплекса в с.Александровка» (строительства многофункционального распределительно – логистического центр «Порядок» в с.

Александровка»; строительство логистического почтового центра АО «НЛТ»; строительство логистического центра ООО «ВМС»; строительство логистического комплекса ООО «Вайлдберриз»; строительство логистического комплекса «ОЗОН»).

16. Модернизация жилищно – коммунального комплекса и повышение эффективности его работы (строительство (установка) блочно-модульной котельной с тепловыми сетями, расположенной по адресу: Воронежская область, с. Новая Усмань, ул. Ленина, 302К; строительство (установка) блочно-модульной котельной с тепловыми сетями, расположенной по адресу: Воронежская область, с. Новая Усмань, пер. Больничный; строительство (установка) блочно-модульной котельной с тепловыми сетями, расположенной по адресу: Воронежская область, с. Новая Усмань, ул. Ленина, 302Б; строительство (установка) блочно-модульной котельной с тепловыми сетями, расположенной по адресу: Воронежская область, с. Новая Усмань, ул. Авдеева, 44К; строительство (установка) блочно-модульной котельной с тепловыми сетями, расположенной по адресу: Воронежская область, с. Новая Усмань, ул. Крупской, 2К; проект «Чистая вода»; строительство коллектора водоотведения от микрорайона Южный в с. Новая Усмань, с. Александровка, п. Отрадное Новоусманского муниципального района Воронежской области).

17. Капитальный ремонт и строительство объектов социальной сферы (строительство школы на 800 учащихся в п. Воля; строительство школы на 500 учащихся в с. Александровка; строительство школы на 1100 учащихся в мкр. «Развитие» с. Новая Усмань; пристройка к МКОУ «Никольской СОШ»; пристройка к МБОУ «Новоусманская СОШ № 3» с. Новая Усмань; капитальный ремонт здания МБОУ «Новоусманский лицей»; капитальный ремонт здания МБОУ «Новоусманская СОШ № 3»; капитальный ремонт здания МКОУ «Бабяковская ООШ»; капитальный ремонт здания МКОУ «Тимирязевская СОШ»; ремонт кабинетов «Точка Роста» (МКОУ «Тимирязевская СОШ», МКОУ «Михайловская СОШ», МКОУ «Хреновская ООШ», МКОУ «Хлебенская ООШ»); капитальный ремонт здания МКОУ «Орловская СОШ»; капитальный ремонт здания МКОУ «Рогачевская СОШ»; строительство д/с мкр. «Южный» с. Новая Усмань на 330 мест; строительство д/с мкр. «Черемушки» п. Отрадное на 220 мест; строительство д/с с. Рыкань на 70 мест; строительство д/с мкр. «Ольха» с. Новая Усмань на 340 мест; пристройка к зданию МБДОУ «ЦРР-ДС «Ритм» п. Отрадное; пристройка к зданию МБДОУ «Детский сад «Изумрудный город» п. Отрадное; строительство ДК в с. Орлово; строительство ДК в мкр. «Южный» в с. Новая Усмань; строительство спортивного комплекса с борцовскими залами на территории с. Новая Усмань).



### **Ожидаемые результаты реализации Стратегии:**

- Увеличение численности постоянного населения в 1,8 раза;
- 95% населения района удовлетворяет качество и доступность медицинских услуг;
- 100% обеспеченность детскими садами;
- 100% обеспеченность качественной питьевой водой;
- 100% поселений района имеют благоустроенные места массового отдыха, культурного и спортивного досуга;
- 100% покрытие района качественной сотовой связью и интернетом;
- 100% муниципальных общеобразовательных учреждений, соответствуют современным требованиям обучения;
- 97% дорог местного значения в границах района находятся в состоянии, обеспечивающем безопасное движение транспорта;
- 98% уровень обеспеченности жилых помещений всеми видами коммунальных услуг;
- На 38% возрастет общая площадь жилых помещений, приходящаяся на 1 жителя;
- Увеличение среднемесячной заработной платы в 3,3 раза;
- Рост высокопроизводительных рабочих мест в 3,2 раза;
- Рост объемов промышленного производства в 4,5 раза;
- Рост объемов сельскохозяйственной продукции в 1,7 раза;
- Рост притока туристов в 1,2 раза.

## ВВЕДЕНИЕ

Стратегия социально-экономического развития Новоусманского муниципального района (*далее - Стратегия*) представляет собой систему целей, задач и мероприятий органов государственного и муниципального управления, направленных на развитие экономики и социальной сферы, с учетом государственной политики в области стратегического планирования, реализуемой Правительством Воронежской области и Российской Федерации.

Стратегия создана с целью определения приоритетов в развитии Новоусманского муниципального района и согласована с приоритетами и целями социально-экономического развития Воронежской области.

Стратегия социально-экономического развития Новоусманского района Воронежской области на период до 2035 года включает:

1. Стратегический анализ развития социально-экономической системы Новоусманского муниципального района Воронежской области:

- дана краткая характеристика и место муниципального образования в экономике Воронежской области;
- проведена оценка достижения целей социально-экономического развития района;
- проведен анализ тенденций развития муниципального района;
- оценены результаты исследования экспертного мнения представителей населения, предпринимателей, органов власти, общественных организаций по вопросам социально-экономического развития муниципального образования;
- дан анализ ресурсного потенциала муниципального района;
- на основе SWOT-анализа социально-экономического развития муниципального образования определены ключевые проблемы и конкурентные преимущества развития муниципального образования.

2. Миссия, приоритеты и сценарии социально-экономического развития муниципального района на период до 2035 года:

- определены миссия, генеральная цель и приоритеты социально-экономического развития муниципального района.

3. Сценарии социально-экономического развития муниципального образования и показатели достижения целей социально-экономического развития муниципального образования:

- разработаны три сценария и определены показатели достижения целей социально-экономического развития муниципального образования.

4. Направления социально-экономической политики Новоусманского муниципального района на долгосрочный период:

- для каждой цели поставлены задачи и определены способы их достижения, а также установлены целевые индикаторы.

5. Механизм реализации Стратегии:

- определены сроки достижения целей и выполнения задач социально-экономического развития Новоусманского муниципального района;

- определены этапы реализации Стратегии, приоритетность и последовательность достижения целей и выполнения задач на каждом этапе реализации Стратегии;

- определены и оценены финансовые ресурсы, необходимые для реализации стратегии;

- выбраны механизмы реализации Стратегии.

Назначение Стратегии заключается в необходимости определения и формулирования долгосрочных стратегических целей, приоритетов и задач развития, улучшения инвестиционной привлекательности Новоусманского муниципального района.

Стратегия Новоусманского муниципального района Воронежской области разрабатывалась на основе системы утвержденных и принятых документов по управлению, прогнозированию и планированию на всех уровнях власти.

Организация процесса разработки Стратегии социально-экономического развития района до 2035 года регламентировалась положениями Федерального закона 172 «О стратегическом планировании в РФ», документами стратегического планирования, разработанными на уровне субъекта РФ, документами стратегического планирования, разработанными на муниципальном уровне:

1. Федеральный закон Российской Федерации от 28 июня 2014 г. №172-ФЗ «О стратегическом планировании в Российской Федерации»;

2. Закон Воронежской области от 19 июня 2015 г. №114-ОЗ «О стратегическом планировании в Воронежской области»;

3. Распоряжение правительства Воронежской области от 15 февраля 2016 г. №58-р «О разработке проекта стратегии социально-экономического развития Воронежской области на период до 2035 года»;

4. Приказ ДЭР ВО от 21 декабря 2016 г. №51-13-09/179-О «Об утверждении методических рекомендаций по разработке стратегии социально-экономического развития муниципальных районов (городских округов) Воронежской области»;

5. Распоряжение администрации Новоусманского муниципального района от 29.12.2014 №1075 (ред. от 30.07.2015 №535, от 31.12.2015 №906, от 30.12.2016 №751) «О плане разработки документов стратегического планирования»;

6. Распоряжение администрации Новоусманского муниципального района от 30.12.2016 №750 «О плане разработки Стратегии социально-экономического развития Новоусманского муниципального района Воронежской области на период до 2035 года»

7. Распоряжение администрации Новоусманского муниципального района от 30.12.2016 №752 «Об участниках разработки Стратегии социально-экономического развития Новоусманского муниципального района Воронежской области на период до 2035 года»

8. Распоряжение администрации Новоусманского муниципального района от 25.01.2017 №27 «О создании рабочей группы по разработке Стратегии социально-экономического развития Новоусманского муниципального района Воронежской области на период до 2035 года».

9. Протоколы заседаний рабочей группы по разработки Стратегии социально-экономического развития Новоусманского муниципального района Воронежской области на период до 2035 года.

Информационную базу исследования составили программные документы органов государственной власти Российской Федерации и Воронежской области, официальные данные Федеральной службы государственной статистики, плановые и отчетные материалы органов государственной власти и местного самоуправления Воронежской области, результаты анкетирования представителей разных групп стейкхолдеров.

Разработка Стратегии велась с привлечением ответственных специалистов муниципального района, руководителей ведущих предприятий и организаций района, с привлечением научного сообщества, бизнес сообщества и общественности.

В составе основных инструментов, обеспечивших широкое общественное обсуждение проекта Стратегии:

– анкетирование стейкхолдеров по вопросам социально-экономического развития муниципального района;

– размещение материалов рабочей группы, проекта Стратегии на официальном сайте администрации Новоусманского района, систематизация, оценка и учет конструктивных предложений, поступивших от заинтересованных участников;

– обсуждение материалов рабочих групп, созданных для разработки стратегии развития Новоусманского муниципального района, с привлечением представителей стейкхолдеров;

При решении задач разработки Стратегии применены методы:

– стратегического анализа (в версии SWOT-анализа) для идентификации сильных и слабых сторон социально-экономической системы Новоусманского муниципального района, возможностей и угроз, прогнозируемых в ее внешней среде;

– экономико-статистического анализа для определения состояния и трендов изменений параметров социально-экономической системы Новоусманского муниципального района; оценки ее совокупного социально-экономического потенциала;

– экономико-математические – для оценки уровня согласованности экспертных оценок; прогнозирования количественных значений целевых показателей социально-экономического развития Новоусманского муниципального района в долгосрочном периоде;

– сравнительного анализа для выявления общего и особенного в тенденциях, векторах и механизмах социально-экономического развития;

– анкетирования для сбора и учета экспертных оценок условий и факторов, детерминирующих социально-экономическое развитие Новоусманского муниципального района;

- форсайта для получения прогнозных оценок ресурсного потенциала Новоусманского муниципального района и долгосрочных результатов его использования;

Стратегия содержит оценку современного социально-экономического состояния, совокупного потенциала, тенденций развития и стартовых позиций Новоусманского муниципального района, диагностику его ключевых проблем и идентификацию относительных конкурентных преимуществ, обоснованные представления о стратегических приоритетах, целях и механизмах, обеспечивающих эффективное социально-экономическое развитие района в долгосрочном периоде.

Стратегия является базовым документом, определяющим действия администрации муниципального района при решении социально-экономических проблем на долгосрочную перспективу.

# 1 РЕЗУЛЬТАТЫ СТРАТЕГИЧЕСКОГО АНАЛИЗА И ДИНАМИКИ РАЗВИТИЯ СОЦИАЛЬНО-ЭКОНОМИЧЕСКОЙ СИСТЕМЫ НОВОУСМАНСКОГО МУНИЦИПАЛЬНОГО РАЙОНА ВОРОНЕЖСКОЙ ОБЛАСТИ

## Краткая характеристика и место муниципального образования в экономике Воронежской области

Новоусманский муниципальный район как самостоятельная административная и территориальная единица основан в 1928 году.

Административным центром Новоусманского муниципального района является село Новая Усмань. Оно расположено на берегах реки Усмань, от которой и получило свое название и находится в 22 км от областного центра.

Новоусманский муниципальный район расположен в пригородной зоне города Воронежа и имеет выгодное экономико-географическое положение.

Новоусманский район расположен в северной части Воронежской области. С востока границы района примыкают к городской черте города Воронежа, далее граничат с Верхнехавским, Каширским, Панинским и Рамонским районами Воронежской области (рисунок 1.1).

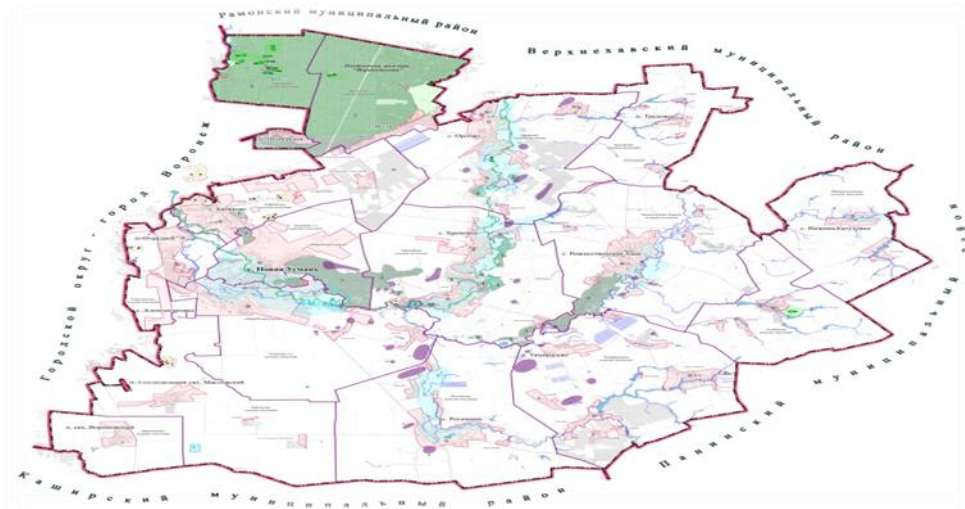


Рисунок 1.1 - Расположение Новоусманского муниципального района в составе Воронежской области

Территория района составляет 124,7 тыс. га или 2.39 % территории области. Среднегодовая численность постоянного населения на 01.01.2017 года составила 81831 человек, в том числе численность населения в трудоспособном возрасте - 45134 человека по оценочным данным Муниципального образования.

На территории района расположено 16 сельских поселений и 54 населенных пункта, в том числе 20 сел, 32 поселка, 2 деревни.

Новоусманский муниципальный район характеризуется как аграрно-индустриальный.

В экономике Новоусманского муниципального района структура отраслей экономики по валовому объему произведенной продукции, услуг и обороту розничной торговли остается неизменной на протяжении последних пяти лет. Ведущими отраслями, обеспечивающими основной объем валового продукта, являются промышленность, торговля, сельское хозяйство:

- **промышленность** более 15 предприятий;
- **сельское хозяйство** – 17 предприятий, 41 КФХ, 34,7 тыс. личных подсобных хозяйств.

Промышленное производство в Новоусманском районе осуществляют более **15 промышленных предприятий**, основными видами, продукции которых являются: металлопрофиль, оптоволоконный кабель, растительное масло, крупа, мука, безалкогольные напитки, зеркала, стеклоизделия.

Крупнейшими промышленными предприятиями района являются:

- ООО «ОЛСАМ» - производство и реализация подсолнечного масла;
- ООО «Воронежский завод минерального порошка» - производство минерального порошка;
- АО «ОФС РУС-ВОКК» - производство оптоволоконного кабеля;
- ООО «ГрандЛайнЦентр» - производство металлических профилей;
- ООО «Воронежский экспериментальный завод»-производство трансформаторов.

В районе развито сельское хозяйство, специализирующееся на производстве и выращивании зерна, сахарной свёклы, подсолнечника, рапса, сои, овощей и фруктов по прогрессивным технологиям. На территории района находится 9746 га сельскохозяйственных угодий, из них - 77 955 га пашни. Основное направление производства в СХП района выращивание зерновых, зернобобовых, масличных культур, сахарной свёклы, а также производство овощей, картофеля и плодов.

Наиболее крупными сельскохозяйственными предприятиями Новоусманского района являются:

- ООО «Масловский» - площадь пашни 10048 га. Основные направления деятельности – производство товарного зерна, маслосемян подсолнечника;
- ООО «Воронежпищепродукт» - площадь пашни 6254 га. Основные направления деятельности – производство зерновых и зернобобовых культур;
- ИП глава К(Ф)Х Гончарова Мария Александровна – 9586 га. Основные направления

деятельности – производство товарного зерна, подсолнечника, сахарной свеклы.

В районе, такие предприятия, как ИП КФХ Нефедова Е.Е. и ИП КФХ Алименко И.А. занимаются производством семян озимых и яровых зерновых культур, что частично покрывает потребность района в семенах высших репродукций.

На территории района имеются предприятия специализирующиеся на производстве органической продукции: ЗАО «Центрально-Черноземная Плодово-Ягодная Компания» - генеральный директор Замятин, площадь органического сада - 213 га. Основной вид деятельности – выращивание плодовых культур; ИП Алтухова Людмила Александровна (молоко, сыр); ИП Роганин Павел Сергеевич (овощи).

В последние годы в районе активно развивается животноводческая отрасль сельского хозяйства.

В Новоусманском муниципальном районе достаточно активно развивается малое предпринимательство, основной вид деятельности – торговля 70%, а в производственной деятельности заняты 17%.

В таблице 1.1 представлены данные, позволяющие определить место Новоусманского муниципального района в экономике Воронежской области.

Таблица 1.1- Место Новоусманского муниципального района в экономике Воронежской области

В процентах

Показатель	2011	2012	2013	2014	2015	2016
Доля численности района в численности населения ВО	3,20	3,25	3,32	3,40	3,46	3,51
Доля территории района в территории Воронежской области	2,39	2,39	2,39	2,39	2,39	2,39
Доля отгруженной продукции промышленности по крупным и средним предприятиям в ВО	0,18	0,27	0,96	0,78	1,02	1,19
Доля отгруженной продукции сельского хозяйства по крупным и средним предприятиям в ВО	н/д	2,87	3,02	2,41	1,98	1,56

Продолжение таблицы 1.1

Показатель	2011	2012	2013	2014	2015	2016
Доля отгруженной продукции по другим отраслям (если присутствуют) в ВО	0,12	0,14	0,18	0,19	0,2	0,22



Доля оборота розничной торговли в ВО, без учета МСП	3,43	2,70	2,61	2,40	2,25	2,38
Доля инвестиций в основной капитал в ВО	0,52	0,54	0,97	1,50	1,66	1,73
Доля объема бытовых услуг населению в ВО	1,46	0,97	0,03	н/д	0,17	0,18
Удельный вес сбора зерна, в объемах ВО	1,94	3,03	2,33	2,35	2,58	2,45
Удельный вес сбора картофеля, в объемах ВО	4,44	4,42	4,13	4,16	4,57	н/д
Удельный вес сбора овощей открытого грунта (без семенников), в объемах ВО	6,91	5,96	5,79	6,35	6,00	н/д

*Источник: рассчитано на основе данных Федеральной службы государственной статистики (территориального органа Федеральной службы государственной статистики по Воронежской области);*  
*н/д – нет данных*

Как видно из таблицы 1.1, Новоусманский район занимает достойное место в экономике Воронежской области. На протяжении анализируемого периода наблюдается рост численности населения района в численности Воронежской области, начиная с 2011 года прирост составил 8,13%. Доля территории муниципального района не изменилась и составляет 2,39% от общей территории Воронежской области. Также с 2011 года по 2015 год увеличивается доля объема отгруженной продукции крупными и средними промышленными предприятиями с 0,18 до 1,02%, что обусловлено в большей степени созданием индустриальных парков «Масловский» и «Перспектива». Однако наблюдается снижение доли отгруженной продукции сельского хозяйства в объемах Воронежской области с 2,87% до 1,56%. Доля инвестиций в основной капитал объеме все области также увеличивается в 2015 году по сравнению с 2011 годом в 2,2 раза.

На протяжении 2011-2015 годов Новоусманский район занимает лидирующие позиции в области по сбору картофеля и овощей.

На территории района действует 26 общеобразовательных учреждений, 2 коррекционные школы, профессиональное техническое училище, 15 дошкольных образовательных учреждений, 3 детские музыкальные школы, школа искусств.

Культурная сфера Новоусманского муниципального района представлена 8 библиотеками, 25 учреждениями культурно- досугового типа, музеем.

Сфера здравоохранения Новоусманского муниципального района представлена 3 больницами, 11 амбулаторно-поликлиническими организациями, 18 ФАПами.

В районе действует физкультурно-оздоровительный комплекс, стадион, 29

спортивных залов, 2 спортивные школы. В 2014 году введена в эксплуатацию лыжероллерная трасса. В 2015 году начато строительство сервисной инфраструктуры лыжероллерной трассы в селе Новая Усмань. Построена многофункциональная спортивная площадка для МКОУ «Тресвятская СОШ». Оборудована спортивная площадка в парке «Покровский» в поселке Отрадное.

На территории района в п. Маклок создана особо охраняемая природная территория местного значения садово-парковый ландшафт "Парк Памяти" (далее - ООПТ) характеризуется наличием природных и природно-антропогенных объектов, являющихся основными компонентами ландшафта на соответствующей территории и имеющих особое природоохранное, научное, культурное, эстетическое, рекреационное и оздоровительное значение. Основными задачами ООПТ являются: сохранение природной среды, природных ландшафтов; охрана объектов растительного и животного мира, объектов культурного наследия; создание условий для поддержания рекреационного потенциала территории в пределах муниципального района; создание условий для регулярного отдыха (в том числе массового); экологическое просвещение населения.

Высокими темпами на территории района ведется строительство жилья. На сегодняшний день индивидуальное жилищное и многоквартирное строительство осуществляется 14 застройщиками, крупнейшие из них: ООО «Строительная компания «Консент», ООО «Выбор», ООО «Инстрой», ООО «Инстеп», ООО «Архгруппа «Куб-3», ООО «Воронежбытстрой», ООО «Реста», ООО «Легос».

### **Оценка достижения целей социально-экономического развития района**

*В соответствии с разработанной стратегией социально-экономического развития Новоусманского муниципального района до 2020 года, ее генеральной целью является достижение существенного роста качества жизни населения путем повышения конкурентоспособности экономики за счет реализации инвестиционных программ по созданию кластера предприятий по производству и переработке продукции АПК и эффективной системы муниципального управления обеспечивающей совершенствование социальной инфраструктуры района на базе использования методов и моделей государственно-частного партнёрства (ГЧП).*

В рамках стратегии социально-экономического развития Новоусманского района было определено 40 стратегических показателей и их прогнозные значения на период до 2020 года.

Таблица 1.2 - Оценка уровня достижения целевых значений стратегических индикаторов Новоусманского муниципального района

Наименование показателя	Ед. изм.	Уровень достижения целевых значений 2016 года, %	Уровень достижения целевого значения 2020 года, %
1	2	3	4
<b>Общие данные</b>			
Площадь муниципального образования	тыс. кв. м.	100	100
Количество населенных пунктов,	единиц	100	100
<b>Демография и занятость</b>			
Численность населения муниципального района, тыс. человек	(тыс. чел.)	109,33	106,5
Коэффициент рождаемости на 1000 чел среднегодового населения	промилле	100,98	99,04
Коэффициент общей смертности на 1000 чел среднегодового населения	промилле	116,0	115,2
Коэффициент миграционного прироста населения на 1000 человек, промилле*	промилле	171,08	162,94
Уровень официально зарегистрированной безработицы	%	147,36	115,79
Численность занятых в экономике,	( тыс. чел.)	107,52	106,59
Доля занятых в малых предприятиях в общей численности занятых в экономике,	%	50,3	41,95
<b>Доходы населения</b>			
Реальные располагаемые денежные доходы в расчете на душу населения в год	тыс. руб.	128,01	79,54
Рост реальных денежных доходов населения	%	95,79	93,09
Доля населения с доходами ниже величины прожиточного минимума, в процентах от общей численности населения	%	н/д	н/д
Уровень покупательной способности населения (соотношение величины среднедушевых доходов населения и прожиточного минимума)	раз	172,9	145,5

Продолжение таблицы 1.2

1	2	3	4
---	---	---	---

<b>Повышение доступности и качества жилья</b>			
Общий годовой объем ввода жилья	тыс. кв. м.	262,27	260,81
Обеспеченность общей площадью одного жителя	кв. м.	110	106,1
Число жилых квартир введенных в действие за год	Ед.	412	403,5
Удельный вес площади ветхого и аварийного жилого фонда в общей жилой площади	%	50	50
Доступность приобретения жилья (соотношение между доходом человека и средней стоимостью квадратного метра жилья)	Ед.	н/д	н/д
Объем жилищного ипотечного кредитования на 1000 человек <sup>1</sup>	тыс. руб.	-	-
Количество квартирных телефонных аппаратов на 100 человек	Ед.	565	512,7
<b>Экономический рост</b>			
Удельный вес валового продукта района в общем объеме ВРП области (на 2009 год 302,5 млрд. руб.)	%	н/д	н/д
Объем отгруженных товаров собственного производства, выполненных работ и услуг собственными силами по промышленным предприятиям района за год	млн. рубле й	865,6	680
Численность субъектов малого и среднего предпринимательства в расчете на 10 тыс. человек населения	ед.	113,5	109,74
Уровень потребления населением товаров и услуг (товарооборот и платные услуги на душу населения)	тыс. руб.	68,15	50
Уровень собственных доходов бюджета на душу населения, тыс. рублей	тыс. руб.	411,22	392,01
Общий объем инвестиций в основной капитал	млн. руб.	120,6	88,55
Объем инвестиций в основной капитал на душу населения	тыс. руб.	100	74,75
Темпы прироста инвестиций в сопоставимых ценах	%	111,4	104,88
<b>Повышение уровня безопасности</b>			
Уровень раскрываемости преступлений	%	101,6	97
Доля тяжких и особо тяжких преступлений в общем числе преступлений	%	н/д	н/д
Количество дорожно-транспортных происшествий	Ед.	н/д	н/д

Продолжение таблицы 1.2

1	2	3	4
<b>Сводный показатель уровня развития отраслей социальной инфраструктуры</b>			

<sup>1</sup> Статистика данного показателя по Новоусманскому муниципальному району не ведётся

Обеспеченность дошкольными образовательными учреждениями, охват детей в возрасте от 0 до 6 лет	%	61,44	43,01
Удельный вес образовательных учреждений, имеющих доступ в Интернет в общем числе образовательных учреждений	%	100	100
Обеспеченность врачами, в процентах к нормативу (норматив 41 врач на 10000 человек)	%	81,8	71,6
Обеспеченность средним медицинским персоналом, в процентах к нормативу (норматив 114 на 10000 человек)	%	70,0	51,33
Мощность амбулаторно-поликлинических учреждений, всего	пос./смену	106	99,38
Валовый объём продукции сельского хозяйства муниципального образования <sup>2</sup>	млн. руб.	141,4	123,73
Доля собственных доходов в доходах бюджета муниципального района	%	153,58	115,19

**Удельный вес показателей, по которым достигнуты целевые значения, составляет 86% (33 показателя).**

*Уровень достижения целевого значения показателя численности постоянного населения на 2016 год составляет 109,33%, коэффициента общей смертности 116%. Целевые значения данных показателей на 2020 год перевыполнены).*

*Снижение смертности населения Новоусманского района, в том числе в трудоспособном возрасте, удалось достичь в ходе реализации следующих мероприятий: проведение профилактических медицинских осмотров населения всех возрастов, увеличение количества пациентов, взятых под диспансерное наблюдение врачей преимущественно трудоспособного возраста; улучшение доступности медицинской помощи*

Также за период реализации стратегии 2020 в районе наблюдается значительный рост заработной платы (за период реализации стратегии 179%), **снижение уровня безработицы и уже в 2016 году превышение его целевого значения 2020 года, равного 1,1%.**

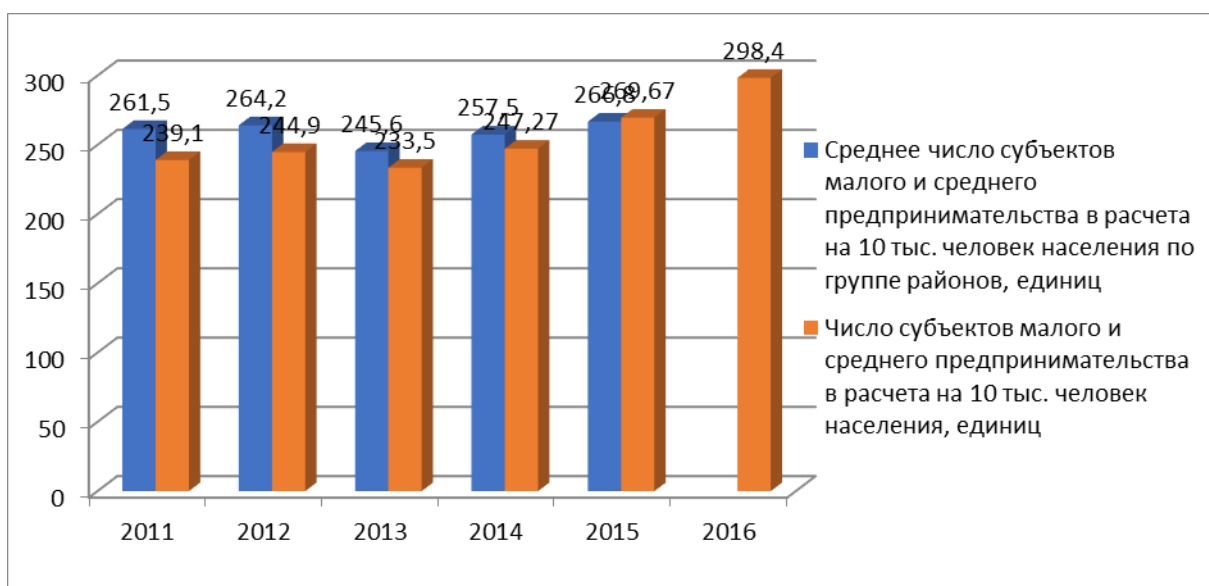
*Также высокие результаты достигнуты по таким стратегическим приоритетным направлениям, как развитие жилищного строительства и повышение доступности жилья;*

*Обеспеченность общей площадью одного жителя в 2016 году составляет 29,9 кв. м. при целевом показателе в этом же году 27 кв.м. и 2020 году – 28,7 кв.м.*

**По приоритету «Развитие эффективной и ресурсосберегающей экономики на базе привлечения инвестиций в сельское хозяйство и перерабатывающую промышленность**

района, а также развитие социальной инфраструктуры района на основе методов и моделей ГЧП» наблюдается достижение и значительное превышение целевых значений таких стратегических индикаторов, как рост объемов продукции обрабатывающих производств за счет эффективного функционирования созданных в районе промышленных парков.

По развитию малого и среднего бизнеса Новоусманский муниципальный район занимает одно из лидирующих мест в регионе (рисунок 1.5). Среднее число субъектов малого и среднего предпринимательства в расчете на 10 тыс. чел. в 2016 году превышает аналогичное значение по группе районов. И уже в 2016 году уровень достижения целевого значения показателя составляет 109,74%.



Источник: на основе данных Федеральной службы государственной статистики (территориального органа Федеральной службы государственной статистики по Воронежской области); оценочные данные экономического управления Новоусманского муниципального района

Рисунок 1.2 – Уровень достижения стратегического показателя « Число субъектов малого и среднего предпринимательства в расчете на 10 тыс. человек»

Однако есть ряд стратегических индикаторов, по которым целевые значения 2016 года не достигнуты (таблица 1.3).

Таблица 1.3 – Стратегические индикаторы Новоусманского муниципального района, по которым целевые значения не достигнуты

Наименование показателя	2016 год цель	2016 год факт	Уровень достижения
-------------------------	------------------	------------------	-----------------------

			цели, %
Обеспеченность дошкольными образовательными учреждениями, охват детей в возрасте от 0 до 6 лет, %	70	43,01	61,44
Обеспеченность врачами, в процентах к нормативу (норматив 41 врач на 10000 человек), %	65	53,17	81,8
Обеспеченность средним медицинским персоналом, в процентах к нормативу (норматив 114 на 10000 человек), %	55	38,5	70

Не выполнен стратегический индикатор обеспеченности детскими дошкольными учреждениями в связи ростом семей, имеющих маленьких детей. С целью решения данной проблемы в 2016 году был открыт детский сад в с.Орлово на 135 мест, в результате чего, количество мест в образовательных дошкольных учреждениях составило 2722 места. Также начато строительство детского сада с п.Отрадное на 280 мест, в с.Воля на 220 мест, подготовлена проектная документация на строительство детского сада в с.Новая Усмань на 300 мест.

Также не достигают целевых значений показатели обеспеченности врачами и средним медицинским персоналом, в связи с более быстрым ростом населения по сравнению с численностью медицинского персонала различных категорий.

Кроме этого, показатель «Объем жилищного ипотечного кредитования на 1000 человек, тыс. р.» статистика не считает; валовой муниципальный продукт (ВМП) является макропоказателем, который на уровне района не исчисляется.

Подводя итог проведенному анализу, следует положительно охарактеризовать уровень достижения стратегических целей, что указывает на эффективную работу местных органов власти и заинтересованности инвесторов и населения в развитии Новоусманского района.

### **Анализ тенденций развития района**

Проанализируем тенденции социального и экономического развития Новоусманского района за период 2012-2016 гг. Для этого рассчитаем среднегодовые темпы роста и темпы роста за анализируемый период (таблица 1.4).

Таблица 1.4 – Динамика показателей экономического развития Новоусманского муниципального района

Показатель	2012	2013	2014	2015	2016	Темп роста 2016/2012	Средне-годовой темп роста
------------	------	------	------	------	------	----------------------	---------------------------

Объем отгруженной продукции, млн. р.	1468,3	3145,6	3399,6	4907,2	5146,2	3,5	
Темп роста объема отгруженной продукции, %	-	214	108	144	105		136,72
Оборот розничной торговли без учета МСП, тыс.р.	3077,4	3521,2	3727,2	3757,4	4002,2	1,3	
Темп роста оборота розничной торговли, %	-	114	106	101	107		106,9
Объём платных услуг населению, тыс. руб.	364,4	441,5	505,6	558,1	597,2	1,64	
Темп роста объема платных услуг населению, %	-	121	115	110	107		113,13
Оборот малых предприятий, тыс. р.	3650	4980	5767	6748	7085	1,94	
Темп роста оборота малых предприятий, %	-	136	116	117	105		117,99
Объем инвестиций в основной капитал по полному кругу предприятий, млн. р.	2954,7	6145,2	7130,9	8556,4	9233,6	3,13	
Темп роста объема инвестиций в основной капитал, %	-	207	116	120	108		137,75

*Источник: на основе данных Федеральной службы государственной статистики (территориального органа Федеральной службы государственной статистики по Воронежской области); оценочные данные экономического управления Новоусманского муниципального района;*

*среднегодовой темп роста считается как среднее геометрическое.*

Как видно из таблицы 1.4, в течение 2012 -2016 годов Новоусманский муниципальный район активно развивается. Объем отгруженной продукции по сравнению с 2012 годом вырос в 3,5 раза, среднегодовой темп роста составил 136,72 %

На протяжении последних лет на территории Новоусманского муниципального района наблюдается устойчивая тенденция развития промышленного производства, как за счет увеличения темпов развития производства действующих предприятий, так и за счет создания новых.



В Новоусманском муниципальном районе за 2016 год насчитывается 12 сельскохозяйственных предприятий, кроме того 3 предприятия сельскохозяйственной переработки продукции. Также в районе сельскохозяйственную деятельность осуществляют 30 крестьянско-фермерских хозяйств и 34 739 личных подсобных хозяйств.

Площадь сельскохозяйственных угодий района составила 96 тыс.га, в т.ч. пашня - 76,5 тыс.га., многолетние насаждения - 5535 га.

Основное направление производства в СХП района выращивание зерновых, зернобобовых, масличных культур, сахарной свёклы, а также производство овощей, картофеля и плодов.

Увеличение валового сбора зерна в 2016 году по сравнению с 2015 годом обусловлено достаточным количеством осадков в осенний период, что позволило возделываемым высокоинтенсивным сортам озимых зерновых, реализовать свой биологический потенциал.

В таблице 1.5 представлена динамика показателей урожайности. Увеличение валового сбора сахарной свёклы относительно предыдущего года связано с выполнением всех элементов агротехнологий при возделывании, позволивший реализовать весь потенциал высокоинтенсивных сортов и гибридов.

Стабилизация величины сельскохозяйственных угодий за последние годы произошла вследствие рационального планирования структуры полей севооборота в хозяйствах (уменьшение доли монокультур – в частности - подсолнечника) и, в целях сохранения и восстановления плодородия почвы с использованием приемов эколого-ландшафтных систем земледелия, увеличилось количество черных и занятых паров.

Таблица 1.5 – Динамика показателей урожайности Новоусманского района

Показатели	2012	2013	2014	2015	2016
Урожайность зерновых в сельскохозяйственных организациях, центр.с одного гектара	29,0	30,1	30,5	29,7	32,8
Урожайность подсолнечника в сельскохозяйственных организациях, центр.с одного гектара	22,0	25,8	22,0	25,6	24,9
Урожайность свеклы в сельскохозяйственных организациях, центр.с одного гектара	470	725	490	480	618
Урожайность картофеля в сельскохозяйственных организациях, центр.с одного гектара	188	277	200	210	225

*Источник: на основе данных Федеральной службы государственной статистики (территориального органа Федеральной службы государственной статистики по Воронежской области); оценочные данные экономического управления Новоусманского муниципального района*

Увеличение производства плодов прогнозируется из-за расширения посадочных площадей, вступлению в плодоношение молодых садов, возделыванию садов по комплексным интенсивным технологиям, обновлению сортового состава.

Также наблюдается рост оборота розничной торговли на 30% в 2016 году по сравнению с 2012 годом. Объем платных услуг населению вырос в 1,64 раза (рисунок 1.3).

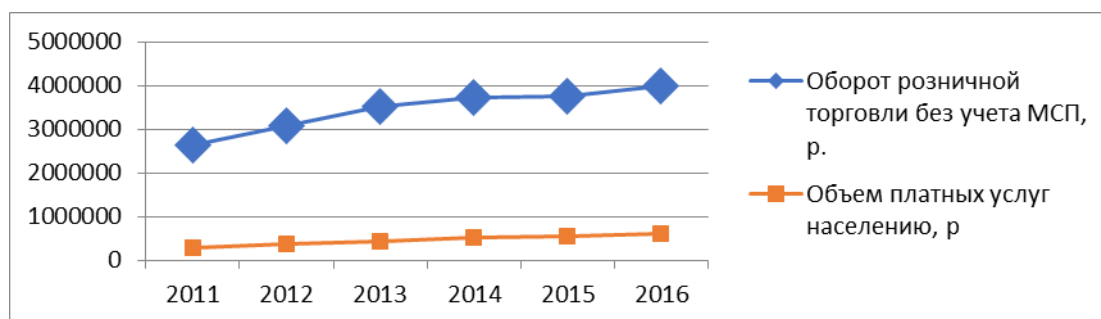


Рисунок 1.3– Динамика товарооборота Новоусманского муниципального района

Потребительский рынок Новоусманского муниципального района является динамично развивающейся сферой экономики района. В 2016 году на территории района функционировало 437 предприятий розничной торговли, в том числе 312 магазинов, организовано 5 площадок для проведения ярмарок. Общая площадь предприятий розничной торговли за 2015 год составила 44629,5 кв.м., в том числе торговая площадь – 28903,3 кв.м. Обеспеченность торговой площадью населения района составляет 357,7 кв.м. на 1000 человек. За 2015 год индивидуальными предпринимателями введены в эксплуатацию магазины в с. Новая Усмань, в п. Отрадное и в с. Бабяково, проведены реконструкции трех

магазинов, с расширением торговых площадей. Строительство предприниматели осуществляют за счет собственных средств и кредитов банков.

В Новоусманском районе в 2014-2016 г.г. открылось большое количество торговых объектов федеральных и региональных торговых сетей, 2 магазина федеральной сети «Магнит» открылись в арендованных площадях у Новоусманского РАЙПТК.

Сохранится тенденция формирования оборота розничной торговли за счет продажи товаров в стационарной торговой сети. Значительная доля пищевых продуктов в общем обороте оказывает положительное влияние на ценовую конъюнктуру на ярмарках.

На развитие рынка платных услуг будут влиять факторы как рыночного, так и нерыночного характера. К тенденциям рыночного характера относится увеличение количества видов платных услуг образовательных, медицинских услуг населению, услуг в области культуры, а также развитие малого и индивидуального предпринимательства. Факторами нерыночного характера являются механизмы регулирования цен и тарифов на услуги естественных монополий и отдельных отраслей, включая услуги ЖКХ.

Бытовых услуг за 2015 год населению оказано на сумму 130247 тыс.руб., на одного жителя района за отчетный период оказано бытовых услуг на сумму 1616 руб., что в действующих ценах на 8,5% больше, чем за аналогичный период прошлого года.

Практически в 2 раза увеличился оборот малых предприятий. Малый бизнес охватывает практически все виды экономической деятельности, вносит значительный вклад в обеспечение жизнедеятельности муниципального образования, рабочих мест и налоговых поступлений.

По данным ТО ФС государственной статистики Воронежской области (Воронежстат) на 01 января 2016 года на территории Новоусманского муниципального района зарегистрировано 1958 организаций (на 154 организации больше, чем на 01 января 2015 года), в т.ч. 648 предприятие малого бизнеса (рост юридических лиц составил 77 предприятий) и 1527 индивидуальных предпринимателя (на 148 ИП больше в сравнении с 2014 годом).

Таким темпам роста субъектов малого и среднего предпринимательства способствует рост населения района, ввод на территории района в действие нового жилья, что обуславливает повышение потребительского спроса на строительные и отделочные материалы, товары длительного и повседневного пользования и прочее.

Среднесписочная численность работников малых и микро предприятий в 2015 году составила 5506 чел. В 2015 году введены в эксплуатацию 10 магазинов, из них 3 реконструированы. ООО «Воронежпищепродукт» ввел в эксплуатацию элеватор с численностью 20 человек.

Также наблюдается рост инвестиционной активности в течение 2012-2016 годов (рисунок 1.4).

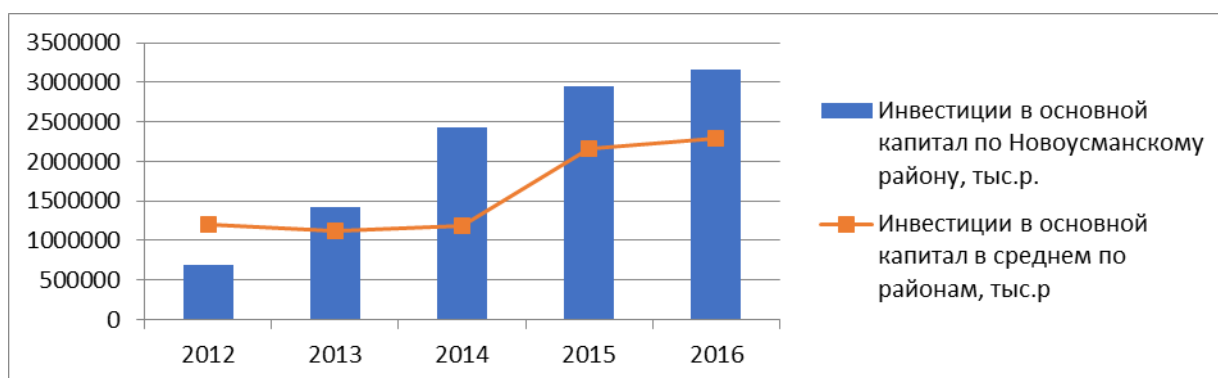


Рисунок 1.4– Динамика инвестиций в основной капитал без субъектов малого предпринимательства, включая организации с численностью до 15 человек, не являющиеся субъектами малого предпринимательства

Как видно из рисунка, инвестиции в основной капитал по Новоусманскому району превышают в размер инвестиций в среднем по муниципальным районам без учета городских округов.

В настоящее время в Новоусманском муниципальном районе реализуются как коммерческие, так и некоммерческие инвестиционные проекты.

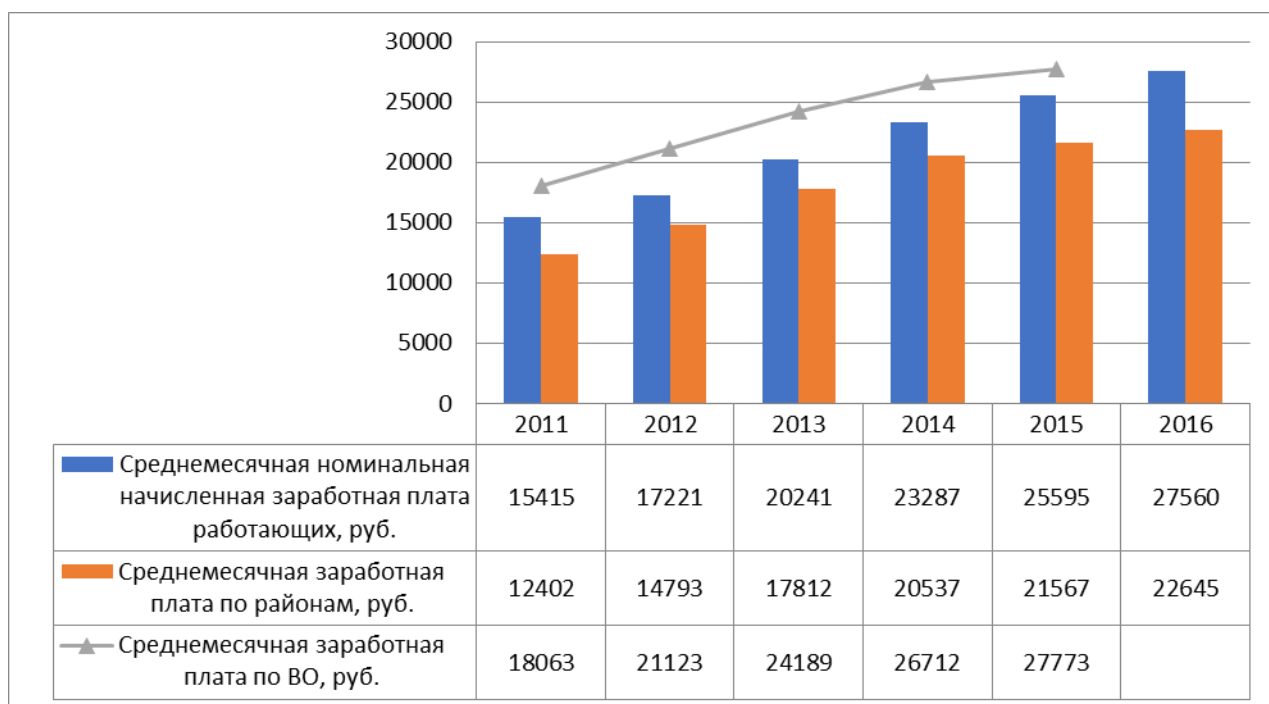
Высокими темпами осуществляется жилищное строительство - за 2016 введено в эксплуатацию 157,2 тыс.кв.м жилья, в том числе 86 тыс.кв.м. индивидуальное строительство. В текущем году многоквартирные жилые дома ввели в эксплуатацию ряд застройщиков: ООО «ИНСТЕП», ООО Компания «Реста», ООО «Инстрой», ООО «Легос».

Также наблюдается улучшение демографической ситуации, как видно из рисунка 1.5.



Рисунок 1.5 – Естественное движение населения Новоусманского района в 2009-2016 годах

На протяжении анализируемого периода наблюдается рост среднемесячной заработной платы в районе (рисунок 1.6). Среднемесячная заработная плата в Новоусманском районе превышает заработную плату в среднем по районам Воронежской области.



*Источник: на основе данных Федеральной службы государственной статистики (территориального органа Федеральной службы государственной статистики по Воронежской области); оценочные данные экономического управления Новоусманского муниципального района*

Рисунок 1.6 – Динамика среднемесячной номинальной заработной платы в Новоусманском муниципальном районе

Основными проблемами рынка труда в районе является дефицит квалифицированной рабочей силы, усиливающийся под влиянием модернизации производства. Изменение структуры безработных граждан, увеличение среди них лиц не имеющих профессионального опыта в 2016 году составило 6,9%, в 2015 году – 8,19%. Одним не мало важным фактором является то, что Новоусманский район – это пригородный район и поэтому большая часть населения работает в городе Воронеже.

### **Результаты анализа стратегических интересов стейкхолдеров по вопросам социально-экономического развития муниципального образования**

При проведении стратегического анализа привлекались респонденты, проводившие диагностику состояния социально-экономической ситуации в районе. Всего в опросе

участвовало 309 человек, выборка составила 1%. Опрос был проведен среди представителей бизнеса, общественных организаций, администрации, а также населения.

По мнению большинства респондентов, проживание в Новоусманском районе достаточно комфортно. Только представители двух сельских поселений – Хреновского и Трудовского – оценили проживание в районе скорее как некомфортное.

Предприниматели также положительно оценивают комфортность проживания и ведения бизнеса в Новоусманском районе.

Ключевыми преимуществами проживания в Новоусманском муниципальном районе, по мнению большинства его жителей, являются: близость к областному центру и возможность быстро до него добраться; красивая природа; отсутствие межнациональных конфликтов, безопасность проживания, отзывчивые люди

**Качество газификации (теплоснабжения) и электроснабжения жители оценили как удовлетворительное.**

*Среднее качество услуг* отмечено в таких сферах, как дошкольное образование, среднее образование, учреждения культуры, водоснабжение, физкультура и спорт, связь, благоустройство (дворы, улицы, парки, освещение, уборка территории и т.п.).

**Как неудовлетворительное отмечено качество здравоохранения, канализации и дорог.** Именно проблемы в этих сферах наиболее волнуют население.

71,8% опрошенных жителей района отметили недостаточное качество медицинского обслуживания и еще 44,6% пожаловались на низкую доступность медицинских услуг.

40,1% жителей отметили проблему с качеством дорог.

41,1% опрошенных отмечали проблему низкого уровня доходов населения и это при том, что по уровню среднемесячной номинальной начисленной зарплаты в разных сферах (кроме зарплаты работников муниципальных учреждений культуры и искусства), район входит в пятерку лидеров. На данный факт влияет, на наш взгляд, сравнение жителей района своих доходов и доходов жителей областного центра, где заработная плата примерно на 20% выше, чем в Новоусманском районе.

По мнению жителей района, немедленного решения требуют следующие проблемы,

- низкая доступность медицинских услуг (56,9 % опрошенных);
- нехватка мест в детских дошкольных учреждениях (32,7 % опрошенных);
- качество дорог (21,3 % опрошенных, причем наиболее остро эту проблему ощущают в Нижнекатуховском, Отрадненском и Усманском сельских поселениях);
- отсутствие привлекательных рабочих мест (21,3 % всех опрошенных, причем в Бабяковском, Отрадненском, Хреновском сельских поселениях эту проблему отметили более 40% жителей, принявших участие в опросе).

Наиболее значимые проблемы, препятствующие успешному социально-экономическому развитию муниципального района, по мнению различных групп респондентов отражены в таблице 1.5.

Таблица 1.5 – Проблемы, препятствующие социально-экономическому развитию Новоусманского муниципального района

Работники ОМСУ	Представители бизнеса	Представители общественных организаций	Население
Недостаточное качество медицинского обслуживания (70,0%)	Недостаточная государственная поддержка развития предпринимательства (58,2%)	Низкая доступность медицинских услуг (58,3 %)	Недостаточное качество медицинского обслуживания(71,8%)
Низкий уровень доходов населения (60,0%)	Низкое качество дорог (41,8%)	Изношенность коммунальной инфраструктуры (33,3%)	Низкая доступность медицинского обслуживания(44,6%)
Проблемы с водообеспечением и качеством воды (60,0%)	Отсутствие рабочих мест (41,8%)	Проблемы ЖКХ (мусор, освещение и т.п.) (33,3%)	Низкий уровень доходов населения (41,1%)
Низкая доступность медицинского обслуживания(46,7%)	Низкий уровень доходов населения (35,8%)	Низкое качество воды(33,3%)	Низкое качество дорог (40,1%)
Недостаточная работа по благоустройству ( дворы, улицы, парки, освещение и т.п. (36,7%)	Низкая доступность медицинского обслуживания(32,8%)	Нехватка мест в детских дошкольных учреждениях (25,0%)	Отсутствие рабочих мест (38,1%)

Одновременно, по мнению респондентов, у района существуют возможности позитивного развития социально-экономической ситуации в перспективе, которые представлены в таблице 1.6.

Таблица 1.6 - Собственные возможности Новоусманского муниципального района для улучшения социально-экономической ситуации

Работники ОМСУ	Представители бизнеса	Представители общественных организаций
Увеличение поступления финансовых средств из бюджета области (76,7%)	Выгодное экономико-географическое положение (64,2%)	Увеличение поступления финансовых средств из бюджета области (83,3%)
Вложение частных инвестиций (43,3%)	Сельскохозяйственный потенциал (23,8%)	Активизация деятельности органов власти по привлечению инвесторов (41,7%)
Активизация деятельности органов власти по привлечению инвесторов (33,3%)	Кадры (17,9%)	Активизация взаимодействия органов власти с бизнес сообществом (41,7%)
Совершенствование законодательства(20,0%)	Природные ресурсы (8,9%)	Совершенствование законодательства(33,3%)
Активизация взаимодействия органов власти с бизнес сообществом (16,7%)	Промышленный потенциал ( 8,9%)	Активизация участия населения в решении вопросов местного значения; Вложение частных инвестиций; Усиление внимания органов власти к мнению населения и его учет при принятии управленческих решений (25%)

По мнению представителей бизнеса, принявших участие в опросе, наиболее препятствуют экономическому развитию Новоусманского муниципального района такие факторы, как:

- Отток молодежи из района (34,3% опрошенных);
- Недостаточное количество квалифицированных кадров (29,9% опрошенных);
- Недостаточная активность местной власти по привлечению инвесторов (26,9 % опрошенных);
- Технологическая отсталость действующих предприятий (22,4% опрошенных).

Наиболее значимыми направлениями экономического развития Новоусманского района вступают, по мнению населения, развитие мясного и молочного животноводства, производства овощей и фруктов, зерновых культур. В социальной сфере наиболее значимыми выступают развитие образования и здравоохранения, а также транспорта и услуг в сфере культуры, развлечения и отдыха.

Анализ ретроспективы развития Новоусманского муниципального района, а также изучение мнений респондентов – представителей бизнес структур, населения, общественных



организаций, работников органов власти, позволили прийти к выводам, что район в ближайшие годы в связи с развитием индустриальных парков «Масловский» и «Перспектива» будет демонстрировать рост промышленного производства, причем на прогрессивной технологической основе, но в настоящее время значительного влияния на социально-экономическое развитие территории эти факторы не оказывают. В этой связи предпочтение респонденты отдают традиционным для района видам деятельности – сельскому хозяйству, сфере услуг. Перспективными инвестиционными проектами для Новоусманского района предприниматели считают:

- Здравоохранение
- Сельское хозяйство: животноводство, птицеводство
- Переработку с/х продукции
- Развитие промышленности
- Строительство дорог
- Строительство парков и зон отдыха, проекты по развитию спорта
- Проекты для детей и молодежи.

**Сохраняется нестабильная ситуация с комфортностью среды обитания, что объясняется:**

- *проблемами с обеспечением питьевой водой;*
- *изношенностью внутрирайонных дорог;*
- *недостаточным уровнем благоустройства жилого фонда;*
- *наличием ветхого и аварийного жилья.*

**Среди проблем функционирования социальной сферы следует отметить, как главные проблемы – недостаточное качество медицинского обслуживания, низкая доступность услуг здравоохранения.**

Одновременно опрошенные респонденты в целом удовлетворены деятельностью местных органов власти.

## **Анализ ресурсного потенциала муниципального района**

### **Географический потенциал**

Новоусманский муниципальный район расположен в пригородной зоне города Воронежа и имеет выгодное экономико-географическое положение.

Новоусманский район расположен в северной части Воронежской области. С востока границы района примыкают к городской черте города Воронежа, далее граничат с

Верхнехавским, Каширским, Панинским и Рамонским районами Воронежской области.

Район обладает достаточно выгодным транспортно-географическим положением: через его территорию с севера на юго-восток проходят автомагистраль федерального значения Воронеж-Миллерово, а с востока на юго-запад - железнодорожная магистраль Харьков-Лиски-Пенза.

### **Кадровый потенциал**

На начало 2017 года население трудоспособного возраста составляло 45134 человека, что составляет 55,16% от всего населения района. При этом в экономике было занято 20860 человек (72% от общего числа трудовых ресурсов). Данный показатель достиг максимума за последние 4 года.

Следует отметить тот факт, что темпы роста естественной убыли населения за последний год замедлились, что связано с увеличением средней продолжительности жизни в районе.

Анализ механического движения населения показывает, что Новоусманский муниципальный район отличается стабильным миграционным приростом. В 2012, 2013, 2014, 2015, 2016 гг. наблюдается миграционный прирост населения.

Богатый кадровый потенциал на 01.01.2017 г. характеризуется следующим

- 29145 человек – численность трудовых ресурсов;
- 72 % населения является экономически активным;
- 27560 рублей – среднемесячная номинальная заработная плата по району.

В Новоусманском районе 55,16% населения является трудоспособным,

Приведенные выше показатели демонстрируют, что в муниципальном районе сложилась довольно стабильная демографическая ситуация: регистрируется ежегодное увеличение численности населения, район высоко обеспечен трудовыми ресурсами.

Все вышеизложенное говорит о достаточно высоком кадровом потенциале в районе.

### **Природный и минерально-геологический потенциал**

Леса района, расположенные на землях лесного фонда и землях иных категорий, согласно Лесному кодексу РФ по целевому назначению относятся к защитным лесам, которые подлежат освоению в целях сохранения средообразующих, водоохраных, защитных, санитарно-гигиенических, оздоровительных и иных полезных функций лесов с одновременным использованием лесов при условии, если это использование совместимо с целевым назначением защитных лесов и выполняемыми ими полезными функциями.

На территории действует Воронежское, Новоусманское и Сомовское лесничества. Земли лесного фонда на территории района занимает 11618 га, на землях сельскохозяйственного назначения имеются защитные лесные насаждения – 2345 га.

По лесорастительному районированию леса района относятся лесостепной зоне. Преобладающие породы: хвойные, дуб, твердолиственные, мягколиственные, древесные и кустарниковые. Основными лесообразующими породами являются дуб, сосна, осиновые, черноольховые. В возрастной структуре лесов преобладают средневозрастные насаждения.

По данным на 1 января 2016 года территория Новоусманского муниципального района составляет 124698 га. Общая площадь населенных пунктов составляла 15025 га. Земли сельскохозяйственного назначения занимали площадь – 95797 га. Земли промышленности транспорта связи и энергетики занимали – 1755 га.

Таблица 1. 7- Земельные ресурсы Новоусманского района по категориям

Категория земель	Площадь, га	%
Общая площадь земель в границах муниципального образования	124698	100
Земли сельхозназначения	92887	74,49
Земли населенных пунктов	17509	14,04
Земли промышленности, энергетики, транспорта, связи, радиовещания, телевидения, информатики, земли для обеспечения космической деятельности, земли обороны, безопасности и земли иного специального назначения	2538	2,03
Земли лесного фонда	11618	9,32
Земли водного фонда	146	0,12

*Источник: Инвестиционный паспорт Новоусманского района*

Почвенные ресурсы района представлены черноземами типичными и выщелоченными. Вследствие неоднородности условий почвообразования среди зональных почв в виде небольших полос и пятен встречаются интразональные почвы: солонцы, солоды, лугово-черноземные, пойменные, лугово-болотные, овражно-балочного комплекса, которые создают пестроту почвенного комплекса.

Согласно постановлению администрации Воронежской области от 28.05.1998г. №500 «О памятниках природы на территории Воронежской области» на территории Новоусманского района имеются следующие памятники природы:

1. Памятник природы «Мачтовый бор»;
2. Степь конного завода N11.
3. Болото «Клюквенное» находится на территории Сомовского лесничества.
4. Река Усмань в пределах района.
5. Памятник «Дубовая аллея», расположенный в окрестностях поселка Маклок - это аллея дуба черешчатого 150-летнего возраста, простирающаяся на 300 метров.
6. Лиственничная аллея, расположенная в окрестностях поселка Маклок - это аллея лиственницы 80-летнего возраста, простирающаяся на 300 метров. Имеет познавательное, научное и учебное значение.

7. Дубы «Святогор», расположенные на территории Сомовского лесничества, это три дерева дуба черешчатого 300-летнего возраста на юго-восточной окраине поселка Маклок. Дубы уникальны по размеру и толщине.

8. Болото «Самара» находится в окрестностях поселка Маклок.

9. Озеро Черепашье расположено на территории Сомовского лесничества.

10. Озеро Маклокское расположено на территории Сомовского лесничества.

11. Родник Маклокский расположен на территории Сомовского лесничества.

12. Болото Клюквенное-2 расположено на территории Сомовского лесничества.

Согласно постановлению №859 от 18.09.2000г., в районе утвержден государственный природный заказник «Зеленая зона» областного значения и природный заказник «Воронежский» федерального значения согласно приказа министерства природных ресурсов и экологии Российской Федерации №142 от 28.05.2009 г.

Поверхностные воды представлены водными объектами, относящиеся к бассейну средней части р.Дон. По территории района протекает реки Усманка, Хава, Правая Хава, Макарий, Тамлык и др. Река Усмань имеет широкую заболоченную пойму с ручьями, озёрами и заболоченными территориями. Также по территории протекают множество безымянных водотоков.

На территории Новоусманского муниципального района имеются месторождения основных строительных нерудных материалов (таблица 1.8)

Таблица 1.8 - Месторождения полезных ископаемых и подземных вод

Название полезного ископаемого	Месторождение (участок)	Местоположение	Степень освоения
Суглинки	Никольское II	В 1,5 км к ЮВ от с. Никольское	Не разрабатывается
Строительные пески	Карьерное-1	В 1,45 км к ЮВ от с.Никольское (месторождение находится в контурах суглинков II)	Подготовлено для промышленного освоения ООО «Воронежгеоресурс»
Глины	Юбилейное	В 200 м от СВ окраины с. Горенские Выселки	Не разрабатывается
Пески Строительные	Бабяково (состоит из нескольких участков: «Ударный, «Бабяково-1», «Новоусманский»)	В 3 км к СВ от с. Бабяково	По участку «Новоусманский» лицензия на разработку аннулирована, по участку «Бабяково-1» разрабатывается ОАО «Грузовое автотранспортное предприятие», по участку «Ударный» разрабатывается ООО «Бурводстрой»

Продолжение таблицы 1.8

Дорожно-строительные пески	Бабяково-2	В 1350 СВ с.Бабяково	ООО «Стройресурсы»
----------------------------	------------	----------------------	--------------------

Торф	Хвощевское	В 4 км к СЗ от р.д. Новая Усмань	Не разрабатывается
Подземные воды	Южно-Воронежский I	В 11 км от г. Воронеж, левый берег р. Дон	-
Подземные воды	Новая Усмань Восточное	Расположено в 3 км к ЮЗ от р.д. Новая Усмань	-

*Источник: Инвестиционный паспорт Новоусманского района*

### **Инвестиционный потенциал**

Инвестиционный климат Новоусманского муниципального района является одним из наиболее благоприятных в области. Сильной стороной здесь является удобное географическое месторасположение, наличие свободных трудовых ресурсов, обеспеченность инженерными коммуникациями и наличие инвестиционно привлекательных земельных участков.

В районе наблюдается устойчивая положительная динамика объема инвестиций. В целях привлечения инвесторов в районе определены 34 инвестиционных площадок: для промышленного производства, для производства сельхозпродукции, для размещения предприятий торговли и придорожного сервиса, для жилищного строительства. Информация о данных участках размещена на портале правительства Воронежской области и на сайте администрации Новоусманского муниципального района в сети Интернет.

### **Наличие инженерной инфраструктуры**

#### **Энергоснабжение**

Новоусманский район характеризуется как энергопрофицитный.

Электроснабжение потребителей Новоусманского района осуществляется через 11 опорных распределительных понижающих подстанций (ПС) напряжением 35-110 кВ от линий электропередач напряжением 35-110 кВ. Распределение электроэнергии от ПС осуществляется по линиям электропередач напряжением 10 и 0,4 кВ, через 645 понижающих трансформаторных подстанций (ТП и КТП) напряжением 10/0.4 кВ. Суммарная мощность трансформаторных подстанций — 129,95 МВтПо балансовой принадлежности электросетевые объекты Новоусманского района входят в состав филиала ПАО «МРСК Центра» - «Воронежэнерго». Общая протяжённость распределительных электрических сетей напряжением 10 кВ составляет — 860,35 км.

#### **Газоснабжение**

В социально-экономическом развитии Воронежской области и Новоусманского муниципального района, в том числе, существенная роль отведена газификации.

В рамках газификации района осуществляется строительство межпоселковых газопроводов, газопроводов высокого и низкого давления, а также перевод муниципальных котельных на угле на территории района на использование природного газа.

В настоящее время газоснабжение района развивается на базе природного газа.

Газоснабжение Новоусманского района осуществляется от магистрального газопровода по газопроводу - отводу. Поставка газа в населенные пункты района в основном обеспечивается от газораспределительных станций: ГРС Новая Усмань, ГРС Хлебное, ГРС Воронеж – 2, ГРС Воронеж – 3. Газ от ГРС по межпоселковым газопроводам давлением 1,2 и 0,6 мПа поступает на ГРП населенных пунктов, откуда газопроводами среднего и низкого давления подается непосредственно потребителям. Протяженность газопроводов -1068,3 км.

Охват населения природным газом в районе по состоянию на 01.01.2016 года составляет – 70,19 %, что в абсолютном значении -13078 шт. Транспортировка природного газа за 2015 год составила 59698 тыс.м<sup>3</sup>, из них население – 30998 тыс.м<sup>3</sup>, прочие потребители 28700 тыс.м<sup>3</sup>. Процесс газоснабжения на территории района непрерывен. Продолжается строительство разводящих сетей в населенных пунктах, к которым подведены межпоселковые газопроводы, динамично развивается процесс газификации.

#### **Водоснабжение**

Услуги водоснабжения оказывает АМУП «Водоканал». Основным источником водоснабжения Новоусманского муниципального района являются подземные воды. Подземные воды эксплуатируются во всех крупных населенных пунктах и на предприятиях артезианскими скважинами, в мелких населенных пунктах, в основном, колодцами и каптированными родниками. Всего в районе насчитывается около 115 скважин. Общий водозабор по району составляет 22,10 тыс.м<sup>3</sup>/сут. Среднесуточное водопотребление на одного человека в сутки в селе Новая Усмань — 127 л/сут. на человека, в сельских поселениях от 8 — 190л/сут. на человека. Отпуск воды по данным на 2015 год всем потребителям составил 0,688 млн.м<sup>3</sup>. Общая протяженность водопроводных сетей составляет 177,2 км.

#### **Водоотведение**

Услуги водоотведения населению и предприятиям Новоусманского района оказывает МУП «Водоканал». Обеспеченность канализацией составляет 73,8% . Мощность очистных сооружений – 3,7 тыс. куб.м/сутки. Фактическая мощность за 2015 год составила –3 тыс.куб.м/сутки.

#### **Теплоснабжение**

Теплоснабжение населенных пунктов района осуществляется отопительными котельными. Жилой фонд в газифицированных поселениях частично отапливается и

снабжается горячей водой от индивидуальных автономных отопительных и водонагревательных систем, работающих на природном газе (в основном малоэтажная застройка), частично централизованно от котельных работающих на природном газе и твердом топливе, а в поселениях, где нет природного газа используется печное отопление на дровах и углях. Промышленные предприятия отапливаются от собственных котельных.

Социально значимые объекты в населенных пунктах района (школы, больницы, ДК, здания администрации) оборудованы индивидуальными отдельно стоящими и встроенными котельными, топливом для которых является как природный газ, так и твердое топливо.

Приоритетом работы для властей района на данном этапе является модернизация котельных и тепловых сетей объектов здравоохранения и культуры в сельской местности.

В районе также активно ведутся работы по переводу котельных работающих на жидком и твердом топливе на газ.

### **Связь**

В настоящее время организациям и населению Новоусманского муниципального района Воронежской области предоставляются следующие основные виды телекоммуникационных услуг: местная телефонная связь; универсальная телефонная связь с использованием таксофонов; телеграфная связь; услуги подвижной радиотелефонной связи; услуги связи для цели эфирного вещания; почтовая связь; междугородная и международная связь; связь по передаче данных.

На территории района услуги телефонной связи оказывают ОАО «Ростелеком», операторы сотовой связи ОАО «МТС», ОАО «Мегафон», ЗАО «Теле2 Воронеж», «БиЛайн». Телевизионное эфирное вещание осуществляет ПАО «РосТелеком».

Основными направлениями развития отрасли являются: формирование мультисервисной сети (региональной) на основе интеграции сетей фиксированной и подвижной связи; повышение уровня цифровизации телефонной сети общего пользования; расширение видов услуг на основе внедрения новых технологий на стационарных телефонных сетях; переход на технологии 3G на сетях подвижной связи.

### **Транспортная освоенность района**

Новоусманский район обладает очень выгодным транспортным расположением. По его территории проходят: автомагистраль М-4 «Дон», федеральные дороги А-144 «Курск – Воронеж – Борисоглебск» до магистрали «Каспий» и 1Р-193 «Воронеж-Тамбов», Юго-Восточная железная дорога.

В северной части Новоусманского муниципального района (Восток - Северо-Запад) проходит участок ОАО «Российские железные дороги» филиал ЮВЖД Лискинского отделения - железнодорожная магистраль от станции «Воронеж — 1» в направлении узловой

станции «Мичуринск». Остановочные платформы Шуберское, Синицино, Тресвятская, Орлово.

### **Инвестиционно привлекательные земельные участки и площадки**

В соответствии с Инвестиционным паспортом Новоусманского района имеется 34 земельных участков под размещение объектов промышленности, торговли, сельскохозяйственное производство, развитию промышленно-коммунальных территорий, жилищное строительство.

### **Результаты SWOT- анализ социально-экономического развития муниципального образования**

На основании анализа тенденций развития Новоусманского муниципального района, его ресурсного потенциала, результатов анкетирования респондентов определены сильные и слабые стороны муниципального образования, угрозы и возможности его развития, представленные в таблице 1.9.

Таблица 1.9 - SWOT- анализ социально-экономического развития Новоусманского муниципального района

<b>Сильные стороны</b>	<b>Слабые стороны</b>
<ul style="list-style-type: none"> <li>✓ Нахождение вблизи г. Воронежа;</li> <li>✓ Наличие индустриальных парков;</li> <li>✓ Живописная природа, экологичность района;</li> <li>✓ Высокие темпы строительства жилья;</li> <li>✓ Наличие потенциала и ресурсов для развития промышленного производства и сельского хозяйства;</li> <li>✓ Тенденция к росту численности населения в трудоспособном возрасте;</li> </ul>	<ul style="list-style-type: none"> <li>✓ Низкое качество воды ;</li> <li>✓ Низкое качество дорог;</li> <li>✓ Существенная диспропорция в развитии поселений;</li> <li>✓ Нехватка детских дошкольных учреждений в отдельных поселениях;</li> <li>✓ Недостаточное качество медицинского обслуживания;</li> <li>✓ Низкий уровень организации вывоза ТБО;</li> <li>✓ Превышающие социальные обязательства;</li> <li>✓ Высокая загруженность энергетических мощностей производственного назначения;</li> <li>✓ Низкое количество муниципальных инвестиционных площадок</li> </ul>
<b>Возможности</b>	<b>Угрозы</b>
<ul style="list-style-type: none"> <li>✓ Развитие индустриальных парков;</li> <li>✓ Развитие Воронежской агломерации</li> <li>✓ Развитие среднего класса, предпочитающего жить в собственном доме в экологически чистом районе;</li> <li>✓ Развитие импортозамещения;</li> </ul>	<ul style="list-style-type: none"> <li>✓ Ухудшение экологии в связи с тенденциями выноса вредных производств за территорию г. Воронежа;</li> <li>✓ Усиление конкуренции на рынках сельскохозяйственной продукции;</li> <li>✓ Нехватка квалифицированных рабочих кадров;</li> </ul>



	✓ Ухудшение обстановки	криминогенной
--	---------------------------	---------------

Как видно из таблицы 1.9, *к сильным сторонам* Новоусманского района относятся:

1) **Нахождение вблизи города Воронежа**(22 км), принадлежность к Воронежской агломерации, что обеспечивает интенсивные трудовые, хозяйственные и культурно-бытовые связи жителей района с областным центром (94% опрошенных респондентов выделяет это обстоятельство, как преимущество проживания в данном районе);

2) **Наличие индустриальные парков «Масловский» и «Перспектива».**

Функционирование на территории Новоусманского муниципального района индустриальных парков «Масловский» и «Перспектива» предоставляет уникальные преимущества размещения производства, обеспечивает высокие темпы роста промышленности и инвестиций в основной капитал.

Новоусманский район является одним из лидеров Воронежской области по объему инвестиций в основной капитал на душу населения (таблица 1.10).

Таблица 1.10 – Рейтинг Новоусманского муниципального района по показателю объем инвестиций в основной капитал на душу населения

В тысячах рублей

Показатель	Место в 2015 году	Значение в 2015 году
Объем инвестиций в основной капитал на душу населения	10	40,44

*Источник: Рейтинги городских округов и муниципальных районов Воронежской области по показателям эффективности деятельности органов местного самоуправления по итогам 2015 года*

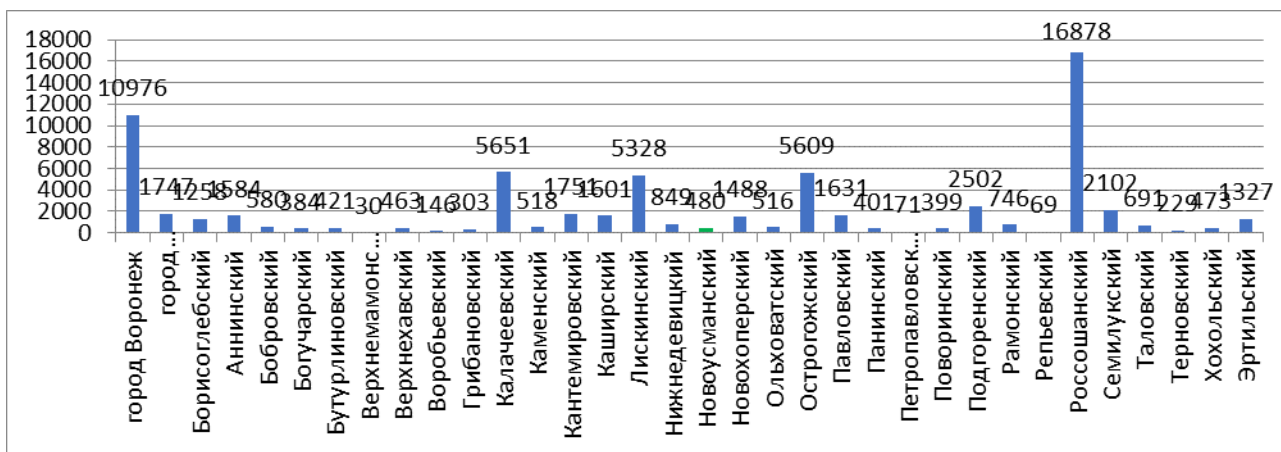
3) **Живописная природа, экологичность района.**

**84% респондентов отмечают живописность природы Новоусманского района.**

Согласно постановлению администрации Воронежской области от 28.05.1998г. №500 «О памятниках природы на территории Воронежской области» на территории Новоусманского района имеется большое количество памятников природы:

Согласно постановлению №859 от 18.09.2000г., в районе утвержден государственный природный заказник «Зеленая зона» областного значения и природный заказник «Воронежский» федерального значения согласно приказа министерства природных ресурсов и экологии Российской Федерации №142 от 28.05.2009 г.

**Уровень выбросов загрязняющих веществ в атмосферу от стационарных источников в Новоусманском районе значительно ниже, чем по многим другим муниципальным районам, что видно из рисунка 1.7.**



Источник: на основе данных Федеральной службы государственной статистики (территориального органа Федеральной службы государственной статистики по Воронежской области);

Рисунок 1.7 – Уровень выбросов загрязняющих веществ в атмосферу от стационарных источников по муниципальным районам Воронежской области в 2015 году

#### 4) **Высокие темпы строительства жилья.**

Высокими темпами на территории района ведется строительство жилья (таблица 1.11). На сегодняшний день индивидуальное жилищное и многоквартирное строительство осуществляется 14 застройщиками: ООО «Строительная компания «Консент», ООО «Реста», ООО «Инстрой», ООО «Инстеп», ООО «Архгруппа «Куб-3», ООО «Воронежбытстрой» и др.

Таблица 1.11 – Общий годовой объем ввода жилья и обеспеченность общей площадью одного жителя

Наименование показателя	2011	2012	2013	2014	2015	2016
Общий годовой объем ввода жилья, тыс. кв. м	81,95	12,13	126,6	160,5	141,1	155,3*
Обеспеченность общей площадью одного жителя, кв. м	24,2	24,9	26,0	27,2	28,5	29,9*

Источник: рассчитано на основе данных Федеральной службы государственной статистики (территориального органа Федеральной службы государственной статистики по Воронежской области);

\* - оценочные данные экономического управления Новоусманского муниципального района

За период 2011-2016 год общий годовой объем ввода жилья увеличился на 189,5%. Обеспеченность общей площадью одного жителя выросла на 5,7 кв.м., по данному показателю Новоусманский район занимает одно из лидирующих мест по федеральным показателям эффективности деятельности органов местного самоуправления (таблица 1.12).  
Таблица 1.12 – Рейтинг Новоусманского района по федеральным показателям по жилищному строительству и обеспечению граждан жильем

Наименование показателя	Место в 2014 году	Место в 2015 году	Значение в 2014 году	Значение в 2015 году
№ 24.2 Общая площадь жилых помещений, в том числе введенная в действие за год, приходящаяся в среднем на одного жителя, кв. метров	1	2	2,0	1,7
№ 30. Доля населения, получившего жилые помещения и улучшившего жилищные условия в отчетном году, в общей численности населения, стоящего на учете в качестве нуждающегося в жилых помещениях, %	12	5	19,4	20,9

*Источник: Рейтинги городских округов и муниципальных районов Воронежской области по федеральным показателям эффективности деятельности органов местного самоуправления по итогам 2014 - 2015 годов*

По показателю «Ввод в действие жилых домов за счет всех источников финансирования» Новоусманский район является лидером по Воронежской области на протяжении 6 лет.

Также для развития строительства есть сырьевая база нерудных строительных материалов, осуществляется финансирование за счет средств областного и местного бюджетов жилищной программы «Социальное развитие села».

**5) Наличие потенциала и ресурсов для развития промышленного производства и сельского хозяйства;**

В настоящее время в Новоусманском муниципальном районе имеются свободные земельные участки для организации промышленного и сельскохозяйственного производства.

В целях привлечения инвесторов в районе определены **34 инвестиционных площадки:** для промышленного производства, для размещения предприятий торговли и придорожного сервиса, для жилищного строительства, для производства сельхозпродукции,

Новоусманский район имеет местную сырьевую базу для развития перерабатывающей пищевой промышленности.

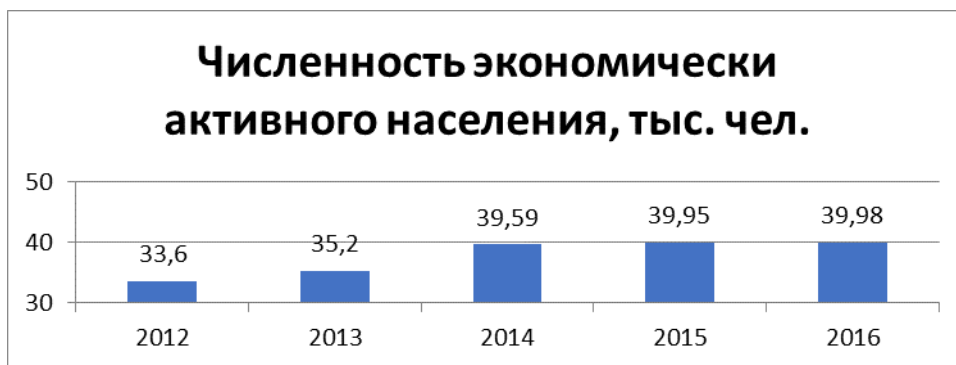
Осуществляется активное проведение реформы местного самоуправления в районе и конструктивное взаимодействие с региональной властью.

Наличие на территории беспроводного регионального и федерального радиовещания. Высокие темпы развития новых услуг и внедрение телекоммуникационных технологий. Наличие общедоступной телефонной и мобильной связи. Наличие сети Интернет. Наличие потенциально свободной рабочей силы.

**б) Тенденция к росту численности населения в трудоспособном возрасте.**

Постоянно растущая численность населения Новоусманский муниципальный района ( рисунок 1.13) и растущая численность экономически активного населения составляет потенциальные рабочие ресурсы

На протяжении 6 лет наблюдается рост численности постоянного населения Новоусманского муниципального района с 74,5 тысяч человек в 2011 году до 82 тысяч человек к концу 2016 года, что ведет к росту доли численности муниципального образования в общей численности жителей Воронежской области на 0,31 пункта за 6 лет.



*Источник: данные экономического управления муниципального образования Новоусманского района*

Рисунок 1.8 – Динамика численности экономически активного населения Новоусманского района

На протяжении анализируемого периода наблюдается рост численности экономически активного населения района, что обеспечивает рост трудовых ресурсов.

#### ***Слабые стороны Новоусманского района***

##### **1) Низкое качество воды;**

Новоусманский район испытывает проблемы с качеством воды и водообеспечением. Наиболее остро данные проблемы стоят перед Трудовским сельским поселением, Тимирязевским с.п. и Никольским с.п.

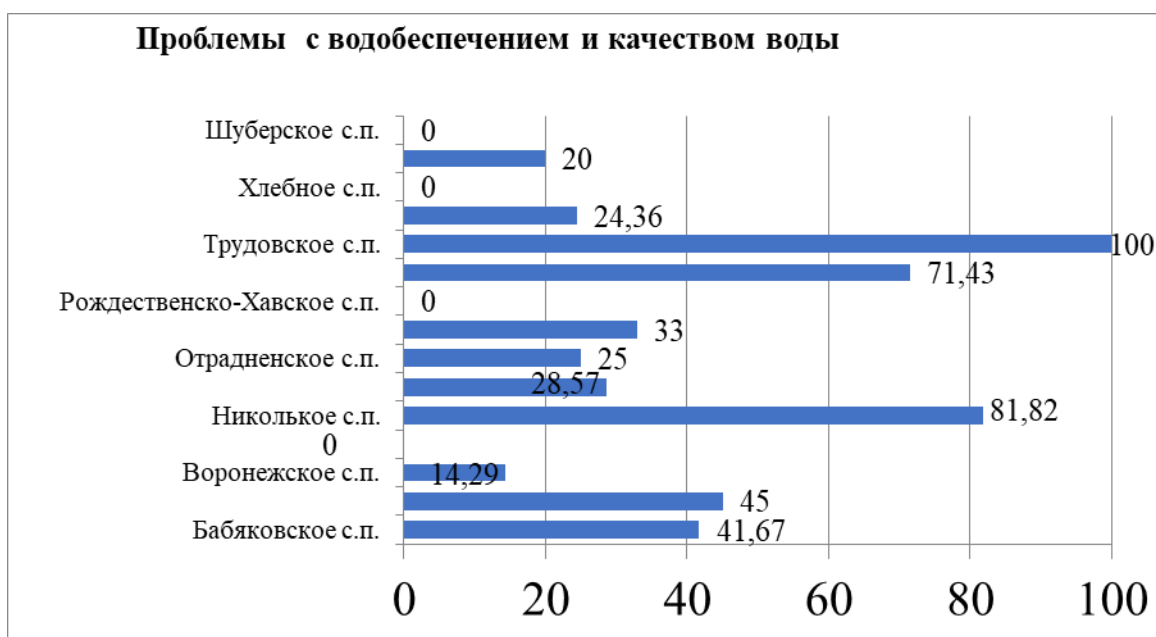


Рисунок 1.9– Проблемы с водобеспечением и качеством воды в Новоусманском сельском поселении в разрезе поселений

## **2) Низкое качество дорог;**

Новоусманский муниципальный район занимает низкое место в рейтинге муниципальных образований по показателю «Доля протяженности автомобильных дорог общего пользования местного значения, не отвечающих нормативным требованиям, в общей протяженности автомобильных дорог общего пользования местного значения» (таблица 1.13)

Таблица 1.13- Рейтинг Новоусманского района по показателю «Доля протяженности автомобильных дорог общего пользования местного значения, не отвечающих нормативным требованиям, в общей протяженности автомобильных дорог общего пользования местного значения»

Показатель	Место в 2014 г.	Место в 2015 г.	Значение 2014 г.	Значение 2015 г.
№ 6. Доля протяженности автомобильных дорог общего пользования местного значения, не отвечающих нормативным требованиям, в общей протяженности автомобильных дорог общего пользования местного значения, %	24	24	49,8	49,6

*Источник: Рейтинги городских округов и муниципальных районов Воронежской области по показателям эффективности деятельности органов местного самоуправления по итогам 2014 - 2015 годов*

Также низкое качество дорог подтверждают результаты опросы респондентов (40,1%). **Наиболее плохое качество дорог, по мнению респондентов, в**

**Нижнекатуховском, Рождественско-Хавском, Орловском и Воленском сельских поселениях.**

**3) Существенная диспропорция в развитии поселений;**

Существует диспропорция в развитии поселений Новоусманского района, как видно из таблицы 1.14, и как следствие **комфортности проживания в районе.**

Таблица 1.14 – Диспропорции в развитии сельских поселений Новоусманского муниципального района

<b>Поселение</b>	<b>Проблемы с доступностью медицинских услуг</b>	<b>Нехватка мест в детских дошкольных учреждениях</b>	<b>Плохие дороги</b>	<b>Отсутствие рабочих мест</b>
Бабяковское с.п.	41,7%	8,33%	8,33%	50%
Воленское с.п.	50,0%	25,0%	30%	20%
Воронежское с.п.	28,6%	28,6%	0,0%	28,6%
Нижнекатуховское с.п.	50%	0,0%	50%	0,0%
Никольское с.п.	54,6%	9,09%	36,4%	18,2%
Орловское с.п.	71,4%	0,0%	35,7%	35,7%
Отраднeвское с.п.	45,0%	75,0%	5,0%	45,0%
Рогачевское с.п.	50,0%	17,0%	17,0%	17,0%
Рождественско-Хавское с.п.	42,9%	0,0%	71,4%	14,3%
Тимирязевское с.п.	42,9%	0,0%	17,0%	0,0%
Трудовское с.п.	50,0%	0,0%	25,0%	0,0%
Усманское с.п.	71,8%	47,4%	19,2%	8,97%
Хлебное с.п.	60,0%	0,0%	25,0%	60,0%
Хреновское с.п.	40,0%	0,0%	0,0%	40,0%
Шуберское с.п.	16,7%	0%	0%	45,0%

**4) Нехватка детских дошкольных учреждений в отдельных поселениях.**

Как видно из предыдущей таблицы в отдельных сельских поселениях Новоусманского района ощущается существенная нехватка детских дошкольных учреждений, что и обуславливает низкие позиции Новоусманского района в рейтинге муниципальных районов по данным показателям (таблица 1.15).

Таблица 1.15– Рейтинг Новоусманского района по показателям «Дошкольное образование»

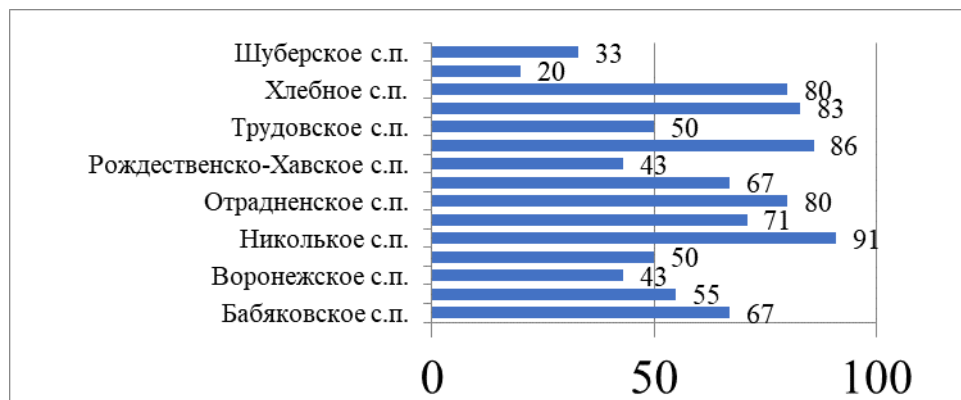
Показатель	Место в 2014 г.	Место в 2015 г.	Значение 2014 г.	Значение 2015 г.
№ 9. Доля детей в возрасте 1—6 лет, получающих дошкольную образовательную услугу и (или) услугу по их содержанию в муниципальных дошкольных образовательных учреждениях, в общей численности детей в возрасте 1—6 лет, %	23	25	40,9	42,9
№ 10. Доля детей в возрасте 1—6 лет, состоящих на учете для определения в муниципальные дошкольные образовательные учреждения, в общей численности детей в возрасте 1—6 лет, %	30	31	22,2	20,7

*Источник: Рейтинги городских округов и муниципальных районов Воронежской области по показателям эффективности деятельности органов местного самоуправления по итогам 2014 - 2015 годов*

Данные проблемы связаны с отсутствием комплексной застройки территории и ростом семей, имеющих маленьких детей.

#### **5) Недостаточное качество медицинского обслуживания;**

В настоящее время одной из слабых сторон Новоусманского района является качество медицинского обслуживания, что видно из рисунка 1.10



*Источник: результаты опроса респондентов*

Рисунок 1.10 – Результаты опроса респондентов по уровню качества медицинского обслуживания

#### **6) Низкий уровень организации вывоза ТБО;**

В настоящее время в Новоусманском муниципальном районе достаточно низкий уровень организации вывоза твердых бытовых отходов, что отмечает более 30% респондентов по результатам проведенного опроса, что ведет к достаточно негативным последствиям: так при разложении бытового мусора микроорганизмами выделяется метан, вносящий свой вклад в потепление климата.

## **7) Высокая загруженность энергетических мощностей производственного назначения**

Высокая загруженность энергетических мощностей производственного назначения, затрудняет эффективное функционирование действующих и создание новых предприятий и организаций, что негативным образом сказывается на экономике муниципального образования;

## **8) Низкое количество муниципальных инвестиционных площадок**

Недостаточное количество инвестиционных площадок тормозит экономическое развитие района, сужает возможности привлечения инвесторов.

## **9) Превышение социальных обязательств**

Превышение социальных обязательств перед поступлениями в муниципальный бюджет увеличивает степень дотационности бюджета муниципального района и увеличивает риск роста дефицита бюджета

### ***Возможности развития Новоусманского района***

#### **Развитие индустриальных парков:**

Основными факторами, принимаемыми во внимание потенциальным инвестором при выборе площадки для реализации инвестиционного проекта, являются наличие инфраструктуры, свободных мощностей по энергоресурсам, логистика, социальное развитие территории, а также деловая репутация муниципалитета.

Часть земель Никольского сельского поселения - 282 га - вошли в Индустриальный парк «Масловский». В настоящее время на территории района в границах индустриального парка «Масловский» реализовался ряд инвестиционных проектов:

- производственно-складского комплекса ООО «ГрандЛайнЦентр», планируемый объем производства профнастилов, металлочерепицы и других изделий - 30 тыс. тонн в год;
- завод по производству оптоволоконного кабеля ЗАО «ОФС Связьстрой-1 ВОКК»;
- производственно- логистический комплекс для изготовления корпусной мебели ООО ПК «Ангстрем»;

- строительство производственно-складского комплекса ООО «АРХБУМ»;

#### ***В Индустриальном парке «Масловский» планируются к реализации:***

- строительство завода по выпуску лекарственных средств ООО «Бионорика Фармасьютикалс»;
- строительство завода по переработке сельскохозяйственного сырья ООО «НаДо»;
- строительство завода по производству стекло-препрегов, фольгированных диэлектриков и технических ламинатов ООО «ИК Масловский»;
- строительство завода по производству хлебобулочных изделий АО «ЛИМАК»;



- строительство завода энергетического оборудования ООО «Карбофер Метсервис»;
- строительство завода по производству нефтехимического оборудования ООО «Производственно – сервисный центр «Химагрегат»;
- строительство завода по производству перфорированного металла ООО «НПО Перфоград»

При успешной реализации проектов ожидается создание более 1200 рабочих мест.

**На территории Новоусманского района (село Бабяково, Бабяковское сельское поселение) создан Индустриальный парк «Перспектива»:** общая площадь 146 га, готовая дорожная сеть, электроснабжение, газ. В настоящее время на территории индустриального парка «Перспектива» реализован проект по созданию торгово-оптового комплекса мебельной фурнитуры ООО «КДМ», ООО «Деко Минералс» (производство абсорбентов), ООО «СЗР Логистика» (логистический комплекс по хранению средств защиты растений и семенного материала), ООО «Янберг» (производство кег), ООО «КвадроПресс» (производство кирпича, черепицы и прочих строительных изделий из обожженной глины), ООО «Трио» (производство электрощитового оборудования), ООО НПП «Орт» (производство пожарного оборудования), СК «СГС - Черноземье» (строительно-монтажная компания, предлагающая готовые решения для бизнеса на основе быстровозводимых конструкций), ООО «Шолле ИПН Восточная Европа» (производству тары для пищевой продукции, включая детское питание). Всего планируется к размещению более 50 резидентов. На предприятиях, планируемых к размещению в индустриальном парке «Перспектива», будет создано более 1500 рабочих мест.

#### **Развитие Воронежской агломерации**

Успешное развитие Воронежской агломерации даст дополнительные возможности развития Новоусманского муниципального района, так как существуют интенсивные трудовые, хозяйственные и культурно-бытовые связи жителей района с областным центром;

#### **Развитие среднего класса, предпочитающего жить в собственном доме в экологически чистом районе;**

Новоусманский район занимает 1 место в Воронежской области по вводу в действие индивидуальных жилых домов.

#### **Развитие импортозамещения**

Перспективы реализации федеральных программ импортозамещения на территории Новоусманского района обусловлены высокой зависимостью страны от импорта промышленной и сельскохозяйственной продукции.

#### ***Угрозы развития Новоусманского района***

#### **Ухудшение экологии в связи с тенденциями выноса вредных производств за территорию г. Воронежа**

Существующая тенденция выноса вредных производств за территорию города Воронежа может негативным образом сказаться на росте выбросов загрязняющих веществ в атмосферу в Новоусманском муниципальном районе.

#### **Усиление конкуренции на рынках сельскохозяйственной продукции;**

Усиление конкуренции на рынках сельскохозяйственной продукции может привести к демпингованию цен, снижению доходности от производства и реализации сельскохозяйственной продукции.

#### **Нехватка квалифицированных рабочих кадров;**

Основными проблемами рынка труда в районе является дефицит квалифицированной рабочей силы, усиливающийся под влиянием модернизации производства. Изменение структуры безработных граждан, увеличение среди них лиц, не имеющих профессионального опыта в 2016 году составило 6,9%, в 2015 году – 8,19%.

#### **Ухудшение криминогенной обстановки**

Миграция населения, рост плотности населения, усиление расслоения доходов населения все это может привести к ухудшению криминогенной обстановки в Новоусманском муниципальном районе и как следствие является угрозой повышения качества проживания в районе.

### **Ключевые проблемы и конкурентные преимущества развития муниципального образования**

Ключевые проблемы района, также как и его конкурентные преимущества были выявлены в результате опроса респондентов (населения, представителей администрации и общественных организаций, предпринимателей).

#### **Ключевыми проблемами, по мнению респондентов, являются:**

- низкое качество дорог (отмечают 40,1% опрошенных);
- недостаточное качество и доступность медицинского обслуживания (отметили 58,2% респондентов);
- нехватка мест в детских дошкольных учреждениях (32,7% респондентов);
- проблемы с обеспечением и качеством воды (отмечают 32,3% опрошенных);
- вывоз ТБО (отметили 30,1% респондентов).

Также к основным проблемам социально-экономического развития района следует отнести превышение социальных обязательств над поступлениями в муниципальный бюджет.

Существенные проблемы также связаны с высокой загруженностью энергетических мощностей производственного назначения, что затрудняет эффективное функционирование действующих и создание новых предприятий и организаций.

В свою очередь **конкурентными преимуществами Новоусманского района являются:**

**1) принадлежность к Воронежской агломерации:** район расположен в 22 км города Воронежа и с востока границы района примыкают к городской черте города Воронежа, а так же граничат с Верхнехавским, Каширским, Панинским и Рамонским районами Воронежской области;

**2) выгодное транспортное расположение:** по территории района проходят: автомагистраль М-4 «Дон», федеральные дороги А-144 Курск – Воронеж – Борисоглебск до магистрали «Каспий» и 1Р 193 Воронеж-Тамбов. В северной части Новоусманского муниципального района (восток - северо-запад) проходит участок ОАО «Российские железные дороги» филиал ЮВЖД Лискинского отделения - железнодорожная магистраль от станции «Воронеж — 1» в направлении узловой станции «Мичуринск». Остановочные платформы Шуберское, Синицино, Тресвятская, Орлово;

**3) благоприятные природно-климатические условия:** климат на территории Новоусманского района умеренно-континентальный с жарким и сухим летом и умеренно холодной зимой с устойчивым снежным покровом и хорошо выраженными переходными сезонами. Среднегодовая температура воздуха составляет +5,4°С. Средние из абсолютных максимальных температур составляют +34°С, средние из абсолютных минимальных температур составляют -29°С. Годовая сумма осадков на территории района составляет 500-550 мм. Территория относится к зоне недостаточного увлажнения, что обусловлено достаточно высокой испаряемостью в теплый период. В течение года преобладают средние скорости ветра. *Агроклиматические ресурсы способны обеспечить получение достаточно высоких урожаев зерновых, технических, овощных, бахчевых, плодово-ягодных и кормовых культур;*

**4) экологичность района:** земли лесного фонда составляют 12% от земельных ресурсов, значительно ниже уровень выбросов по сравнению с другими муниципальными районами Воронежской области и городом Воронежем. Проведение мероприятий, направленных на охрану окружающей среды, хозяйствующими субъектами также способствует поддержанию экологичности района.

**5) наличие пространственного потенциала (свободных площадок),** что создает условия для комплексной застройки территории, **и ресурсного потенциала.**

Новоусманский район имеет местную сырьевую базу для развития перерабатывающей пищевой промышленности.

Также для развития строительства есть сырьевая база нерудных строительных материалов.

Сложились благоприятные условия для развития сельскохозяйственного производства: накопленный опыт, наличие профессиональных кадров, рациональное размещение сельского населения.

Постоянно растущая численность населения Новоусманского муниципального района и растущая численность экономически активного населения составляет потенциальные рабочие ресурсы.

Наличие свободных земельных участков для организации промышленного и сельскохозяйственного производства.

**б) наличие индустриальных парков** создает базу для наращивания потенциала развития промышленного производства с использованием передовых технологий: Индустриальный парк «Масловский» - это промышленная площадка, обладающая развитой инфраструктурой, позволяющей разместить практически любое производство. Парк занимает территорию 598 га (с перспективой расширения до 2300 га) земель промышленного назначения и расположен на границе г.о. Воронеж и Новоусманского района Воронежской области. На территории парка созданы все условия для размещения производственных и логистических структур.

Воронежский индустриальный парк «Перспектива» входит в Ассоциацию индустриальных парков, которая является неправительственной и некоммерческой организацией, объединяющей лидеров в сфере индустриальной инфраструктуры. Индустриальный парк располагается всего в 10 километрах от Воронежа в с. Бабяково Новоусманского района, на крупной федеральной трассе, связывающей Москву и восток России. Одна из значимых особенностей парка – близость трассы М4 «Дон»: до нее всего 10 километров.

## **2 МИССИЯ, ЦЕЛИ И ЗАДАЧИ СОЦИАЛЬНО-ЭКОНОМИЧЕСКОГО РАЗВИТИЯ НОВОУСМАНСКОГО МУНИЦИПАЛЬНОГО РАЙОНА**

Полученные результаты стратегического анализа развития социально –экономической системы Новоусманского муниципального района Воронежской области послужили основой для формирования его миссии, цели и приоритетов социально-экономического развития до 2035 года.

При разработке миссии Новоусманского муниципального района Воронежской области учтены:

- достигнутый уровень его социально-экономического развития;
- потенциал развития Новоусманского муниципального образования, выявленный в процессе комплексного анализа ее социально-экономической системы;
- относительные конкурентные преимущества муниципального образования.

Учет вышеизложенного позволил определить миссию Новоусманского муниципального района следующим образом:

***Новоусманский район – район высокого качества жизни в экологически чистом пространстве.***

**Генеральная цель** стратегии социально-экономического развития Новоусманского муниципального района Воронежской области на перспективу до 2035 года заключается в следующем: ***обеспечение высокого качества жизни населения на основе комплексного развития территории и использования прогрессивных технологий в промышленности и сельском хозяйстве с сохранением экологически чистого пространства.***

**Выделены следующие приоритетные направления социально-экономического развития Новоусманского муниципального района до 2035 года:**

- развитие высокотехнологичной промышленности на базе индустриальных парков;
- повышение качества проживания в районе;
- формирование конкурентоспособного агропромышленного производства;
- развитие социокультурных и рекреационных зон;
- развитие транспортно- логистических центров.

Для реализации данных приоритетов и достижения генеральной цели развития Новоусманского муниципального района сформулированы 2 стратегические цели:

- 1) *Улучшение качества жизни в районе, накопление человеческого потенциала;*
- 2) *Повышение уровня конкурентоспособности экономики района на основе использования прогрессивных технологий в промышленности и сельском хозяйстве.*

Данные цели были сформулированы с учетом стратегических целей Российской Федерации и целей развития Воронежской области, которые изложены в стратегическом анализе области.

Исходя из стратегических целей, был определен ряд стратегических задач (таблица 2.1). Достижение обозначенных целей и задач обеспечит повышение уровня жизни, благосостояния, удовлетворенности населения района и обеспечит экономический рост.

Таблица 2.1 - Стратегические цели и задачи Новоусманского муниципального района

Цель МО	Задачи МО
<i>Цель НМО 1 Улучшение качества жизни в районе, накопление человеческого потенциала</i>	
Подцель НМО 1.1 Создание территории комфортной для отдыха и работы	Комплексное благоустройство территорий
	Обеспечение населения района качественной питьевой водой
	Развитие системы утилизации и переработки ТБО
	Обеспечение населения качественными и надежными услугами жилищно-коммунального хозяйства
	Содействие формированию коммунальной и коммуникационной инфраструктуры, отвечающей современным стандартам
	Организация работ по обеспечению доступности качественных услуг сотовой связи и интернета на всей территории района
	Обеспечение доступности жилья и улучшение качества жилищных условий населения
	Поддержание автомобильных дорог местного значения в границах района в состоянии, обеспечивающем безопасное движение транспорта
	Повышение качества предоставляемых населению услуг в сфере пассажирских перевозок автомобильным транспортом с развитием сети автобусных маршрутов, охватывающих все населенные пункты
	Создание новых, реконструкция и благоустройство существующих мест массового отдыха, культурного и спортивного досуга населения
	Увеличение доли граждан, ведущих здоровый образ жизни.
	Комплексное восстановление культурных учреждений района и улучшение материально-технического состояния культурных учреждений.
	Внедрение цифровых технологий в сферу услуг, предоставляемых учреждениями культуры, распространение новых информационных продуктов, том числе формирование виртуального пространства, обеспечивающего массовое вовлечение населения в культурную жизнь Новоусманского муниципального района.
Обеспечение общественного порядка и противодействие преступности	
Подцель НМО 1.2Повышение качества медицинских и образовательных услуг	Улучшение здоровья жителей, усиление профилактической направленности здравоохранения
	Улучшение материально-технической оснащенности медицинских учреждений, ФАПов и обеспечение доступности повседневных услуг здравоохранения во всех населенных пунктах
	Сохранение и укрепление кадрового потенциала
	Расширение высокотехнологичных услуг в медицинских центрах

	Обеспечение современных условий предоставления дошкольного, общего и дополнительного образования в соответствии с ФГОС
	Обеспечение доступности дополнительного образования для детей дошкольного и школьного возраста
<i>Цель НМО 2 Повышение уровня конкурентоспособности экономики муниципального района на основе использования прогрессивных технологий в промышленности и сельском хозяйстве</i>	
Подцель НМО 2.1 Наращивание потенциала промышленного производства с использованием передовых технологий	Развитие высокотехнологичной промышленности Обеспечение темпов роста объемов промышленной продукции
Подцель НМО 2.2 Формирование конкурентоспособного агропромышленного производства (производство и переработка фруктово-ягодной продукции и овощей; рыбоводство, птицеводство)	Обеспечение темпов роста объемов сельскохозяйственного производства не ниже, чем в среднем по отрасли Развитие логистической инфраструктуры, инфраструктуры первичной переработки; создание комплексов по хранению и переработке сельскохозяйственной продукции Содействие модернизации и техническому переоснащению предприятий агропромышленного комплекса Создание условий для развития отрасли птицеводства Создание условий для развития рыболовства
Подцель НМО 2.3 Поддержка развития предпринимательства	Обеспечение развития малого и среднего предпринимательства на территории района Содействие развитию малых форм хозяйствования /кфх
Подцель НМО 2.4 Усиление позиций района на региональном рынке туристических услуг	Создание инфраструктуры экотуризма Развитие спортивно-оздоровительного туризма Создание условий для развития перспективных рекреационных зон
Подцель 2.5. Обеспечение инвестиционной привлекательности района	Создание условий для развития инвестиционных зон и привлечения инвестиций в район

Реализация данных задач позволит решить ключевые проблемы района, выявленные в ходе проведенного стратегического анализа, а именно повысить качество дорог; повысить удовлетворенность населения качеством и доступностью медицинского обслуживания; ликвидировать очереди в детские сады; устранить проблемы с обеспечением и качеством воды; выйти на бездотационность бюджета муниципального района, решить вопросы с загруженностью энергетических мощностей производственного назначения.

На основании количественного анализа были определены ожидаемые результаты реализации Стратегии в соответствии с целевым сценарием социально-экономического развития муниципального района:

**Ожидаемые результаты реализации Стратегии:**

- Увеличение численности постоянного в 1,8 раза;
- 95% населения района удовлетворяет качество и доступность медицинских услуг;
- 100% обеспеченность детскими садами;
- 100% обеспеченность качественной питьевой водой;
- 100% поселений района имеют благоустроенные места массового отдыха, культурного и спортивного досуга;
- 100% покрытие района качественной сотовой связью и интернетом;
- 100% муниципальных общеобразовательных учреждений, соответствуют современным требованиям обучения;
- 97% дорог местного значения в границах района находятся в состоянии, обеспечивающем безопасное движение транспорта;
- 98% уровень обеспеченности жилых помещений всеми видами коммунальных услуг;
- На 38% возрастет общая площадь жилых помещений, приходящаяся на 1 жителя;
- Увеличение среднемесячной заработной платы в 3,3 раза;
- Рост высокопроизводительных рабочих мест в 3,2 раза;
- Рост объемов промышленного производства в 4,5 раза;
- Рост объемов сельскохозяйственной продукции в 1,7 раза;
- Рост притока туристов в 1,2 раза.

Реализация возможностей, конкурентных преимуществ, решение ключевых проблем, достижение всех целей и подцелей обеспечит выполнение генеральной цели и миссии и выведет район на качественно новый уровень социально-экономического развития.



### **3 СЦЕНАРИИ И ПОКАЗАТЕЛИ ДОСТИЖЕНИЯ ЦЕЛЕЙ СОЦИАЛЬНО-ЭКОНОМИЧЕСКОГО РАЗВИТИЯ НОВОУСМАНСКОГО МУНИЦИПАЛЬНОГО РАЙОНА**

Обоснованы три сценария социально-экономического развития Новоусманского муниципального района на период до 2035 года: консервативный (пессимистический), базовый и целевой.

Предлагаемые сценарии учитывают состояние и динамику, во-первых, макроэкономических параметров (занятость, обменный курс рубля, ключевая ставка, величина прожиточного минимума и др.), прогнозируемых Минэкономразвития России на период до 2035 года, и установленных им базовых траекторий экономического роста, во-вторых, мезоэкономических параметров, прогнозируемых Департаментом экономического развития Воронежской области в долгосрочном периоде в ее внутренней среде.

Сценарии социально-экономического развития Воронежской области обоснованы в Прогнозе социально-экономического развития Воронежской области на долгосрочный период до 2035 года. Там же определены и основные условия реализации каждого сценария.

*Консервативный сценарий отличается:*

- траекторией развития, соответствующей прогнозируемой областной динамике экономического роста;
- опорой на существующие конкурентные преимущества района;
- мобилизацией эндогенных факторов развития района, обеспечивающих сфокусированное воздействие преимущественно на процессы эффективного использования его социально-экономического потенциала.

Для этого сценария характерно изменение территории района в сторону уменьшения, снижение темпов роста ввода жилья, снижение инвестиционной активности, отсутствие средств на создание рекреационных зон.

При этом сценарии в силу приложения точечных усилий на поддержку базовых, традиционных отраслей экономики района будет обеспечен положительный рост производства, но объемов капитальных вложений, в том числе бюджетных, не будет достаточно для технологических и структурных изменений.

Таблица 3.1 – Показатели реализации стратегии социально-экономического развития Новоусманского муниципального района (консервативный сценарий).

Наименование показателя	Единица измерения	Базовые значения 2016 год	Целевое значение		
			2024	2030	2035
Среднемесячная номинальная заработная плата работников предприятий (без учета предприятий малого бизнеса)	рублей	24497,5	28939,6	32911	40815
Среднегодовая численность населения	чел	81230	86000	90000	94000
Уровень регистрируемой безработицы в среднем за год	%	0,9	0,9	0,87	0,85
Доля площади жилого фонда, обеспеченного всеми видами благоустройств в общей площади жилого фонда района	%	69	75	80	85
Доля населения, обеспеченного качественной питьевой водой	%	70	72	78	83
Доля домохозяйств, имеющих широкополосный доступ к сети «Интернет»	%	95	96	97	98
Общая площадь помещений, приходящаяся в среднем на 1 жителя всего	кв.м.	29,6	30	30	30
Доля протяженности автомобильных дорог общего пользования местного значения, не отвечающих нормативным требованиям, в общей протяженности автомобильных дорог общего пользования местного значения	%	82,7	77,6	73,4	68,3
Количество созданных мест массового отдыха, культурного и спортивного досуга населения на 1000 человек населения (нарастающим итогом)	единиц	4	6	9	12
Доля граждан, систематически занимающихся физической культурой и спортом, в общей численности населения	%	43	60	69	77
Доля населения, охваченного мероприятиями в сфере культуры от общей численности населения района	%	55	74	78	88
Удельный вес сельских клубов, оснащенных современным оборудованием, %	%	26	43	65	95
Обеспеченность врачебными кадрами на 10000 человек населения	%	53,17	80	86	92
Обеспечение детей дошкольного возраста местами в дошкольных образовательных организациях	количество мест на 100 детей	48,1	54,6	59,8	62,3

Наименование показателя	Единица измерения	Базовые значения 2016 год	Целевое значение		
			2024	2030	2035
Доля муниципальных общеобразовательных организаций, соответствующих современным требованиям обучения, в общем количестве муниципальных общеобразовательных организаций	%	83,04	86,8	90,1	93,3
Число высокопроизводительных рабочих мест	единиц	627	670	708	764
Объем отгруженных товаров собственного производства, выполненных работ и оказанных услуг собственными силами в промышленном производстве	млн. руб.	5296,4	7144,7	7856,2	8925,7
Индекс производства продукции сельского хозяйства всех категорий	в % к 2016 году	93,9	98,6	102,1	104,6
Темп роста объемов производства молока в сельскохозяйственных предприятиях и крестьянских (фермерских) хозяйствах	в % к 2016 году	100	93,5	95,6	97,0
Рост объемов производства мяса скота и птицы на убой в живом весе в сельскохозяйственных предприятиях и крестьянских (фермерских) хозяйствах	в % к 2016 году	100	100	100,1	100,1
Динамика объема въездного туристического потока на территории	в % к предыдущему году)	111,2	113,6	118,2	122,6
Объем инвестиций в основной капитал	млрд. руб.	9,233	13,108	14,010	14,201
Обеспеченность бюджета муниципального образования налоговыми и неналоговыми доходами в расчете на 10000 рублей доходов местного бюджета (без учета безвозмездных поступления, имеющих целевой характер)	тыс.руб.	9,16	9,18	9,22	9,3

Данный сценарий характеризуется инерционным развитием и предполагает самые низкие целевые показатели, по сравнению с базовым и целевым.

Базовый сценарий отличается:

- учетом траектории развития Новоусманского муниципального района,
- опирается на конкурентные преимущества района и мобилизацию эндогенных факторов развития района, обеспечивающих комплексное воздействие на процессы развития и эффективного использования его социально-экономического потенциала.

Также базовый сценарий основывается на сложившейся социально-экономической ситуации в районе: темп роста строительства объектов социальной инфраструктуры ниже

темпа роста жилищного строительства; функционирование индустриальных парков (без создания особой экономической зоны); наличие отдельных инвестиционных проектов, создающих небольшое количество высокопроизводительных рабочих мест.

Привлечение высококвалифицированных кадров в области здравоохранения - в районе реализуется масштабная программа оснащения медицинских учреждений современным оборудованием, однако серьезной проблемой является именно отсутствие необходимых специалистов. Увеличится численности врачей на 10000 человек населения за счет создания привлекательных условий работы в медицинских учреждениях, оснащенных современным оборудованием.

Обеспечение развития малого и среднего предпринимательства будет достигаться за счет создания благоприятных условий, в том числе функционирования Центра поддержки предпринимателей, который ориентирован на микрокредитование представителей малого бизнеса.

Таблица 3.2 – Показатели реализации стратегии социально-экономического развития Новоусманского муниципального района (базовый сценарий).

Наименование показателя	Единица измерения	Базовые значения 2016 год	Целевое значение		
			2024	2030	2035
Среднемесячная номинальная заработная плата работников предприятий (без учета предприятий малого бизнеса),	рублей	24497,5	37398,5	55814,5	61623,7
Среднегодовая численность населения	чел	81230	89978	95987	109130
Уровень регистрируемой безработицы в среднем за год	%	0,9	0,87	0,85	0,85
Доля площади жилого фонда, обеспеченного всеми видами благоустройств в общей площади жилого фонда района	%	69	76	82	92
Доля населения, обеспеченного качественной питьевой водой	%	70	75	82	86
Доля домохозяйств, имеющих широкополосный доступ к сети «Интернет»	%	95	97	99	100
Общая площадь помещений, приходящаяся в среднем на 1 жителя всего	кв.м.	29,6	32	33	34,2
Доля протяженности автомобильных дорог общего пользования местного значения, не отвечающих нормативным требованиям, в общей протяженности автомобильных дорог общего	%	82,7	70,6	63,2	51,4

Наименование показателя	Единица измерения	Базовые значения 2016 год	Целевое значение		
			2024	2030	2035
пользования местного значения					
Количество созданных мест массового отдыха, культурного и спортивного досуга населения на 1000 человек населения ( нарастающим итогом)	единиц	4	7	12	18
Доля граждан, систематически занимающихся физической культурой и спортом, в общей численности населения	%	43	61	72	83
Доля населения, охваченного мероприятиями в сфере культуры от общей численности населения района	%	55	77	84	90
Удельный вес сельских клубов, оснащенных современным оборудованием, %	%	26	52	78	100
Обеспеченность врачебными кадрами на 10000 человек населения	%	53,17	83	89	94
Обеспечение детей дошкольного возраста местами в дошкольных образовательных организациях	количество мест на 100 детей	48,1	57,7	62,3	64,2
Доля муниципальных общеобразовательных организаций, соответствующих современным требованиям обучения, в общем количестве муниципальных общеобразовательных организаций	%	83,04	88,8	93,1	94,9
Число высокопроизводительных рабочих мест	единиц	627	683	758	824
Объем отгруженных товаров собственного производства, выполненных работ и оказанных услуг собственными силами в промышленном производстве	млн. руб.	5296,4	8732,2	11099,3	14789,6
Индекс производства продукции сельского хозяйства всех категорий	в % к 2016 году	93,9	99,5	103,5	105,8
Темп роста объемов производства молока в сельскохозяйственных предприятиях и крестьянских (фермерских) хозяйствах	в % к 2016 году	100	102,3	102,7	103,1
Рост объемов производства мяса скота и птицы на убой в живом весе в сельскохозяйственных предприятиях и крестьянских (фермерских) хозяйствах	в % к 2016 году	100	100,2	100,2	100,4
Динамика объема въездного туристического потока на территории	в % к предыдущ	111,2	114,5	120,1	128,4

Наименование показателя	Единица измерения	Базовые значения 2016 год	Целевое значение		
			2024	2030	2035
	ему году				
Объем инвестиций в основной капитал	млрд. руб.	9,233	13,681	14,510	14,800
Обеспеченность бюджета муниципального образования налоговыми и неналоговыми доходами в расчете на 10000 рублей доходов местного бюджета (без учета безвозмездных поступления, имеющих целевой характер)	тыс.руб.	9,16	9,2	9,6	9,8

Как следует из данных, приведенных в таблице 3.2, ожидаемые значения имеют положительную тенденцию, при этом темпы роста ниже, чем при целевом сценарии.

**Целевой сценарий** имеет, как общие характеристики с базовым, так и отличительные. Общие (с базовым сценарием) характеристики:

1. Траектория развития района ориентирована на закрепление повышательного тренда роста ее экономики.
2. Опора на существующие и новые конкурентные преимущества района.
3. Опора на использование эндогенных и экзогенных факторов социально-экономического развития района (при приоритете первых), обеспечивающих сфокусированное воздействие на широкий спектр процессов развития и эффективного использования его социально-экономического потенциала, реализацию новых возможностей, открывающихся во внешней среде.

Отличительные характеристики:

1. Ориентирован на реализацию миссии, стратегических приоритетов и целей, установленных в Стратегии-2035.
2. Состав конкурентных преимуществ предполагается расширить за счет новых конкурентных преимуществ.

Такая траектория социально-экономического развития района должна обеспечить достижение более весомых (чем в базовом сценарии) результатов в уровне жизни населения, развитии экономики.

**Целевой сценарий** предполагает реализацию комплексной застройки территории и зон массового отдыха, что обеспечит повышение качества жизни населения (уйдет диспропорция в развитии поселений) и увеличение численности района практически в 2 раза, а также создание особой экономической зоны значительно увеличит объем инвестиций,

создаст высокопроизводительные рабочие места, увеличит доходную часть бюджета и обеспечит значительный рост, доходов населения.

Таблица 3.3 – Показатели реализации стратегии социально-экономического развития Новоусманского муниципального района (целевой сценарий)

Наименование показателя	Единица измерения	Базовые значения 2016 год	Целевое значение		
			2024	2030	2035
Среднемесячная номинальная заработная плата работников предприятий (без учета предприятий малого бизнеса),	рублей	24497,5	38437,5	53490,9	80425,1
Среднегодовая численность населения	чел	81320	92000	115000	144000
Уровень регистрируемой безработицы в среднем за год	%	0,9	0,77	0,76	0,75
Доля площади жилого фонда, обеспеченного всеми видами благоустройств в общей площади жилого фонда района	%	69	79,3	89,7	98
Доля населения, обеспеченного качественной питьевой водой	%	70	79	88	95,7
Доля домохозяйств, имеющих широкополосный доступ к сети «Интернет»	%	95	100	100	100
Общая площадь помещений, приходящаяся в среднем на 1 жителя всего	кв.м.	29,6	35,5	38,0	40,0
Доля протяженности автомобильных дорог общего пользования местного значения, не отвечающих нормативным требованиям, в общей протяженности автомобильных дорог общего пользования местного значения	%	82,7	64,8	47,2	32,4
Количество созданных мест массового отдыха, культурного и спортивного досуга населения на 1000 человек населения ( нарастающим итогом)	единиц	4	10	17	27
Доля граждан, систематически занимающихся физической культурой и спортом, в общей численности населения	%	43	63	75	85
Доля населения, охваченного мероприятиями в сфере культуры от общей численности населения района	%	55	78	88	92
Удельный вес сельских клубов, оснащенных современным оборудованием, %	%	26	78	100	100
Обеспеченность врачебными кадрами на	%	53,17	85	95	99

Наименование показателя	Единица измерения	Базовые значения 2016 год	Целевое значение		
			2024	2030	2035
10000 человек населения					
Обеспечение детей дошкольного возраста местами в дошкольных образовательных организациях	количество мест на 100 детей	48,1	68,0	68,0	68,0
.Доля муниципальных общеобразовательных организаций, соответствующих современным требованиям обучения, в общем количестве муниципальных общеобразовательных организаций	%	83,04	91	97	100
Число высокопроизводительных рабочих мест	единиц	627	1026	1600	2000
Объем отгруженных товаров собственного производства, выполненных работ и оказанных услуг собственными силами в промышленном производстве	млн. руб.	5296,4	10798,8	16347,2	23616,0
Индекс производства продукции сельского хозяйства всех категорий,	в % к 2016 году	93,9	102,6	104,1	107,2
Темп роста объемов производства молока в сельскохозяйственных предприятиях и крестьянских (фермерских) хозяйствах	в % к 2016 году	100	103,2	104,9	106,9
Рост объемов производства мяса скота и птицы на убой в живом весе в сельскохозяйственных предприятиях и крестьянских (фермерских) хозяйствах	в % к 2016 году	100	103,5	100,2	100,5
Динамика объема въездного туристического потока на территории	в % к предыдущему году	111,2	115,6	122,6	131,2
Объем инвестиций в основной капитал	млрд. руб.	9,233	14,468	15,119	15,143
Обеспеченность бюджета муниципального образования налоговыми и неналоговыми доходами в расчете на 10000 рублей доходов местного бюджета (без учета безвозмездных поступлений, имеющих целевой характер)	тыс.руб.	9,16	9,3	9,8	10,3

Данный сценарий является наиболее эффективным, показатели значительно превышают два предыдущих варианта.



## **4 НАПРАВЛЕНИЯ СОЦИАЛЬНО-ЭКОНОМИЧЕСКОЙ ПОЛИТИКИ НОВОУСМАНСКОГО МУНИЦИПАЛЬНОГО РАЙОНА НА ДОЛГОСРОЧНЫЙ ПЕРИОД**

Социально-экономическая политика Новоусманского муниципального района должна быть направлена на придание желаемой направленности социально-экономическим процессам, посредством чего ожидается достижение намеченных целей и решение социально-экономических проблем. Таким образом, способы реализации социально-экономической политики следует сопоставлять с целями, определенными в данной Стратегии (Приложение А).

Исходя из данных, представленных в таблице, был разработан ряд направлений социально-экономической политики Новоусманского муниципального района.

**Улучшение качества жизни в районе, накопление человеческого потенциала возможно путем реализации таких направлений социально-экономической политики Новоусманского района как:**

- создание территории комфортной для отдыха и работы;**
- повышения качества медицинских и образовательных услуг.**

Создание территории комфортно для отдыха и работы возможно путем реализации решения следующих задач.

1. Комплексной застройки территории, что осуществляется следующими способами:

- внесение инициативы по изменению законодательства РФ, предусматривающей обязанность застройщиков заключать договоры комплексной застройки территории (строительство социальной и коммунальной инфраструктуры, дорог);
- закрепление поэтапного освоения территории в проекте планировок;

2. Обеспечение населения качественной питьевой водой за счет:

- субсидирования мероприятий по проведению гидрологических исследований;
- организации выполнения проектов водопроводных и водоотводных сетей;
- содействия строительству новых водозаборов;
- содействия реконструкции и строительству водопроводных и водоотводных сетей.

3. Развития системы утилизации и переработки ТБО путем:

- путем заключения обязательных договоров с населением по вывозу ТБО
- содействия в создании межрайонного завода по переработке ТБО.

4. Организации работ по обеспечению доступности качественных услуг сотовой связи и интернета на всей территории района посредством заключения договоров с операторами

сотовой связи для размещения дополнительного оборудования в населенных пунктах со слабым сигналом приема

5. Поддержания автомобильных дорог местного значения в границах района в состоянии, обеспечивающем безопасное движение транспорта за счет:

- мобилизации дорожного фонда;
- создания реестра автомобильных дорог, требующих ремонтных работ.

6. Обеспечения доступности жилья и улучшение качества жилищных условий населения за счет:

- оказания информационной поддержки компаний застройщиков;
- ведения реестра застройщиков;
- субсидирования приобретения и строительства жилья молодыми, многодетными семьями, молодыми специалистами работающими в сельской местности (Согласно Постановлению Правительства Воронежской области от 25 апреля 2014 г. №375, предоставляемые субсидии могут быть направлены на улучшение жилищных условий граждан, проживающих в сельской местности, в том числе молодых семей и молодых специалистов, проживающих и работающих на селе, в рамках государственной программы Воронежской области «Развитие сельского хозяйства, производства пищевых продуктов и инфраструктуры агропродовольственного рынка»).

7. Содействие формированию коммунальной и коммуникационной инфраструктуры, отвечающей современным стандартам.

8. Повышения качества предоставляемых населению услуг в сфере пассажирских перевозок автомобильным транспортом с развитием сети автобусных маршрутов, охватывающих все населенные пункты путем субсидирования создания автотранспортного предприятия.

9. Создание новых, реконструкция и благоустройство существующих мест массового отдыха, культурного и спортивного досуга населения за счет реализации следующих мероприятий:

- разработки перспективного плана благоустройства территорий;
- содействию в строительстве многофункционального парка;
- содействию экологическому воспитанию подрастающего поколения.

С целью повышения качества медицинских услуг необходимо решить следующие задачи:

1. Улучшение здоровья жителей, усиление профилактической направленности здравоохранения путем проведения регулярной диспансеризации населения и организации профилактических осмотров населения, проведения пропаганды здорового образа жизни;

2. Улучшение материально-технической оснащенности медицинских учреждений, ФАПов и обеспечение доступности повседневных услуг здравоохранения во всех населенных пунктах.

Основными способами решения данной задачи являются:

- содействие строительству новой больницы и поликлиники в с. Новая Усмань, п. Отрадное;
- содействие строительству объектов здравоохранения в с. Александровка, микрорайонах «Южный», «Бабяково. Новый квартал», «Развитие»;
- замена медицинских транспортных средств;
- оказание методологической помощи в развитии частной медицинской практики;
- сохранение действующей сети ФАПов.

3. Сохранение и укрепление кадрового потенциала за счет участия в программе «Земский доктор» и ежегодного повышения квалификации медицинского персонала

4. Расширение высокотехнологичных услуг в медицинских центрах путем оказания содействия внедрения современных технологий в сфере профилактики, диагностики и лечения различных заболеваний.

С целью повышения качества образовательных услуг для достижения поставленных задач необходимо: строительство детских садов и школ в рамках реализации комплексной застройки территории; сетевое взаимодействие с вузами, повышение педагогического мастерства за счет использования инновационных технологий в образовательном процессе, развитие предпрофессионального образования, межшкольное сетевое взаимодействие, ежегодное повышение квалификации педагогического персонала, строительство детско-юношеской школы искусств в п. Воля, п. Отрадное, с. Новая Усмань, пропаганда здорового образа жизни, творческих кружков, дополнительных навыков, строительство ФОКов, многофункциональных спортивных площадок, стадиона, бассейна, тиражирование лучших практик в сфере дополнительного образования).

**Повышение уровня конкурентоспособности экономики муниципального района на основе использования прогрессивных технологий в промышленности и сельском хозяйстве возможно путем реализации таких направлений социально-экономической политики Новоусманского района как:**

- Нарастивания потенциала развития промышленного производства с использованием передовых технологий;
- Формирования конкурентоспособного агропромышленного производства (производство и переработка фруктово-ягодной продукции и овощей; рыбоводство, птицеводство);
- Поддержки развития предпринимательства;
- Усиления позиций района на региональном рынке туристических услуг;
- Обеспечения инвестиционной привлекательности района.

1. Нарращивание потенциала развития промышленного производства с использованием передовых технологий возможно путем реализации следующих способов:

- проведения работ по созданию особой экономической зоны в индустриальном парке «Масловский»;
- функционирования индустриального парка «Перспектива»;
- ведения реестра инвесторов района;
- информирования и консультирования потенциальных инвесторов о перспективных направлениях развития в Новоусманском районе, о свободных инвестиционных площадках;
- оказания содействия по размещению новых производств в район;
- применения системы мер поддержки технического перевооружения промышленных производителей;
- содействия развитию транспортно - логистических центров;
- создания условий для развития логистическо - складских комплексов в промышленных зонах;
- информирования об обучающих семинарах, программах, конкурсах;
- система мер поддержки технического перевооружения промышленных производителей.

2. Формирование конкурентоспособного агропромышленного производства (производство и переработка фруктово-ягодной продукции и овощей; рыбоводство, птицеводство) возможно при: тиражировании лучших практик севооборота; консультировании сельхозпроизводителей; мониторинге сельхозпроизводителей; системе мер поддержки технического перевооружения сельхозпроизводителей; развитии комплексов по хранению и переработки продукции; оказании содействия в подготовке пакета документов для получения государственных субсидий; повышении квалификации специалистов.

3. Поддержки развития предпринимательства осуществляется за счет функционирования центра поддержки предпринимателей; предоставления услуг через сеть многофункциональных центров; содействия в продвижении продукции малых и средних предприятий; поддержки предпринимательских инициатив.

4. Усиление позиций района на региональном рынке туристических услуг возможно за счет ведения реестра турбаз; создания раздела на официальном сайте Новоусманского района «Туристические места Новоусманского района»; проведения событийных культурных мероприятий; разработки туристических маршрутов.

5. Обеспечение инвестиционной привлекательности района заключается в решении задач по созданию условий для развития инвестиционных зон и привлечения инвестиций в район путем:

- проведения работ по созданию особой экономической зоны;
- функционирования индустриального парка «Перспектива»;
- ведения реестра инвесторов района;
- ежегодного обновления инвестиционного паспорта;
- проведения работ по созданию аграрно-индустриального парка с возможностью размещения субъектов малого и среднего бизнеса».

Для достижения поставленных целей и получения ожидаемых результатов планируются к реализации следующие ключевые программы и проекты:

1. Программа «Комплексная застройка территории» (расширение микрорайона «Южный», микрорайон «Бабяково. Новый квартал» и «Развитие» в с. Новая Усмань, микрорайон «Черемушки» и «Новое Отрадное» в п. Отрадное, микрорайон «Новая Александровка» с. Александровка», микрорайон «Шуберский» п. Шуберское, строительство поликлиник, амбулаторий и ФАПов п.Отрадное, с. Александровка, с. Орлово, микрорайонах «Южный», «Бабяково. Новый квартал», «Развитие», строительство детско-юношеской школы искусств в п. Воля, п. Отрадное, с. Новая Усмань, строительство ФОКов, многофункциональных спортивных площадок, стадиона, бассейна).

2. Проект «Благоустройство общественных пространств путем освоения застроенных территорий» (I этап – строительство площади Мира; II этап – строительство парков в населенных пунктах Новоусманского района; III этап – благоустройство центральной ул. Ленина в с. Новая Усмань).

3. Проект «Обеспечение доступного, качественного и современного образования путем создания сети опорных образовательных учреждений» (I этап - строительство детских садов в с.Новая Усмань на 300 мест (МБДОУ Детский сад «Развитие») и на 340 мест (МБДОУ Детский сад «Акварель»), строительство детского сада в мкр. «Южный» на 116 мест (МБДОУ Детский сад «Солнышко»), строительство школы в п. Отрадное на 1224 места (МБОУ «Отраденская СОШ №2»), строительство ФОК «Молодежный» в п.Отрадное; II этап – строительство детского сада в п. Отрадное на 220 мест (МБДОУ Детский сад «Изумрудный город»), строительство школ в с.Новая Усмань на 1100 мест (МБОУ «Новоусманский образовательный центр»), в п. Отрадное на 1224 места (МБОУ «Отраденская гимназия»), строительство Дворца Культуры в с.Новая Усмань, капитальный ремонт здания детской библиотеки им. А.С. Пушкина; III этап - строительство школы на 1101 место в с. Новая Усмань (Новоусманская СОШ №5 «Эврика»), реконструкция здания МКУДО Новоусманская ДШИ и МКУДО Новоусманский ДЮЦ, строительство ФОК «Солнечный» в с. Новая Усмань).

4. Проект «Строительство комплекса по производству шампиньонов»

5. Проект «Строительство парка «Березки» в с. Новая Усмань».
6. Проект «Строительство нового корпуса поликлиники на 500 посещений в смену в с. Новая Усмань».
7. Проект «Создание межрайонного завода по переработке ТБО». На территория завода планируется утилизация твердых бытовых отходов Новоусманского и Верхнехавского муниципальных районов.
8. Проект «Создание особой экономической зоны»
9. Программа «Создание бюджетобразующих предприятий» (строительство завода по производству лекарственных средств ООО «Бионорика Иммобилиенгезельшафт Воронеж»; строительство завода по производству стекло - препрегов, фольгированных диэлектриков и технических ламинатов ООО «ИК Масловский»; строительство завода по производству гофрокартона и гофротары ООО «АРХБУМ»; строительство завода по производству хлебобулочных изделий АО «ЛИМАК»; строительство завода по переработке сельскохозяйственного сырья (овощей, фруктов и ягод) ООО «НаДО; строительство завода энергетического оборудования ООО «Карбофер Метсервис»; строительство завода по производству нефтехимического оборудования ООО «Производственно – сервисный центр «Химагрегат»; строительство завода по производству перфорированного металла ООО «НПО Перфоград»; строительство завода по созданию нового высокотехнологичного производства электроники (ЖК-телевизоров) ООО «СИНОКВАНТ»; строительство производственно - испытательного комплекса сушильного и зернообрабатывающего оборудования ООО «Завод АгроТехМаш»; строительство предприятия по глубокой переработке зерна амаранта и получению амарантового масла, амарантовой высокобелковой муки и жмыха ООО «Русская олива»; строительство производства высокоэффективных минероловатных материалов на основе экологически чистого базальтового волокна ООО «Воронежский комбинат теплоизоляционных материалов»; строительство производства безалкогольных напитков, включая минеральные воды ООО «Глобальные напитки»; строительство завода по утилизации шин (получение резиновой «крошки») ООО «Экологическая инициатива»; строительство предприятия по металлообработке и производству энергетического оборудования для нужд атомной и нефтегазовой отраслей ООО «ППК САТОМС» (ООО «Первый Промышленный Комплекс САТОМС»); строительство фабрики по производству кондитерских изделий на территории Воронежской области ООО «Пекарни Черноземья 36»; строительство завода по переработке картофеля ООО «ДомФри»; строительство завода по производству редукторов, мотор-редукторов, насосов серии НШ и комплектующих ООО «Воронежский завод промышленного

оборудования» ООО «ВЗПО»; строительство завода по производству мотогондол ПД-14 и ПД-8 для самолета МС-21-310РУС и самолета SSJ-NEW ПАО «Ил»-ВАСО).

10. Проект «Строительство логистического комплекса ООО «Мировая Техника - Кубань».

11. Проект «Создание промышленного парка «Воронеж»».

12. Проект «Строительство завода по производству доильного оборудования ООО «ТТЦ Технология»

13. Проект Строительство сервисного центра по ремонту и обслуживанию с/х техники «ООО «Ростсельмаш»

14. Проект «Строительство торгового центра «Лента» в п. Отрадное»

15. Проект «Создание логистического комплекса в с.Александровка» (строительства многофункционального распределительно – логистического центр «Порядок» в с. Александровка»; строительство логистического почтового центра АО «НЛТ»; строительство логистического центра ООО «ВМС»; строительство логистического комплекса ООО «Вайлдберриз»; строительство логистического комплекса «ОЗОН»).

16. Модернизация жилищно – коммунального комплекса и повышение эффективности его работы (строительство (установка) блочно-модульной котельной с тепловыми сетями, расположенной по адресу: Воронежская область, с. Новая Усмань, ул. Ленина, 302К; строительство (установка) блочно-модульной котельной с тепловыми сетями, расположенной по адресу: Воронежская область, с. Новая Усмань, пер. Больничный; строительство (установка) блочно-модульной котельной с тепловыми сетями, расположенной по адресу: Воронежская область, с. Новая Усмань, ул. Ленина, 302Б; строительство (установка) блочно-модульной котельной с тепловыми сетями, расположенной по адресу: Воронежская область, с. Новая Усмань, ул. Авдеева, 44К; строительство (установка) блочно-модульной котельной с тепловыми сетями, расположенной по адресу: Воронежская область, с. Новая Усмань, ул. Крупской, 2К; проект «Чистая вода»; строительство коллектора водоотведения от микрорайона Южный в с. Новая Усмань, с. Александровка, п. Отрадное Новоусманского муниципального района Воронежской области).

17. Капитальный ремонт и строительство объектов социальной сферы (строительство школы на 800 учащихся в п. Воля; строительство школы на 500 учащихся в с.Александровка; строительство школы на 1100 учащихся в мкр. «Развитие» с.Новая Усмань; пристройка к МКОУ «Никольской СОШ»; пристройка к МБОУ «Новоусманская СОШ № 3» с.Новая Усмань; капитальный ремонт здания МБОУ «Новоусманский лицей»; капитальный ремонт здания МБОУ «Новоусманская СОШ № 3»; капитальный ремонт здания МКОУ

«Бабяковская ООШ»; капитальный ремонт здания МКОУ «Тимирязевская СОШ»; ремонт кабинетов «Точка Роста» (МКОУ «Тимирязевская СОШ», МКОУ «Михайловская СОШ», МКОУ «Хреновская ООШ», МКОУ «Хлебенская ООШ»); капитальный ремонт здания МКОУ «Орловская СОШ»; капитальный ремонт здания МКОУ «Рогачевская СОШ»; строительство д/с мкр. «Южный» с.Новая Усмань на 330 мест; строительство д/с мкр. «Черемушки» п. Отрадное на 220 мест; строительство д/с с. Рыкань на 70 мест; строительство д/с мкр. «Ольха» с.Новая Усмань на 340 мест; пристройка к зданию МБДОУ «ЦРР-ДС «Ритм» п. Отрадное; пристройка к зданию МБДОУ «Детский сад «Изумрудный город» п. Отрадное; строительство ДК в с. Орлово; строительство ДК в мкр. «Южный» в с. Новая Усмань; строительство спортивного комплекса с борцовскими залами на территории с. Новая Усмань).



## **5. МЕХАНИЗМ РЕАЛИЗАЦИИ СТРАТЕГИИ СОЦИАЛЬНО-ЭКОНОМИЧЕСКОГО РАЗВИТИЯ МУНИЦИПАЛЬНОГО РАЙОНА**

Практическая реализация Стратегии развития Новоусманского района предполагает формирование и функционирование механизма достижения целей и определение этапов её реализации.

Первый этап реализации охватывает период до 2024 года. На данном этапе приоритетная стратегическая цель заключается в повышении уровня конкурентоспособности экономики муниципального района на основе использования прогрессивных технологий в промышленности и сельском хозяйстве. Достижение данной цели позволит повысить показатели эффективности капитальных вложений, увеличит количество рабочих мест, обеспечит рост заработной платы, сформирует возможности для развития инфраструктуры, повысит привлекательность района с точки зрения комфортности работы.

Второй этап реализации охватывает период 2025-2030 гг. На данном этапе приоритетная стратегическая цель заключается в повышении качества проживания в районе, что будет обеспечиваться комплексной застройкой территории, качественными и безопасными дорогами, доступным здравоохранением; образованием, соответствующем современным требованиям обучения, доступным дополнительным образованием, высоким качеством услуг ЖКХ и воды, использованием современных технологий по переработке ТБО. При этом финансовое обеспечение достижения данной цели будет идти как за счёт средств муниципального бюджета, так и за счёт участия в федеральных и областных программах.

Третий этап охватывает период 2031-2035 гг., Приоритетной целью данного этапа является сохранение тенденций по улучшению качества проживания в районе и накопление человеческого потенциала.

Механизм реализации Стратегии развития Новоусманского района включает в себя следующие элементы:

1. **Нормативно-правовое обеспечение.** Включает в себя создание и совершенствование нормативно-правовой базы, обеспечивающей влияние на социально-экономическое развитие муниципального образования.

2. **Финансово-бюджетное обеспечение.** Успешная реализация стратегии непосредственно связана с материальным обеспечением, поэтому данный элемент направлен на консолидацию денежных средств, необходимых для достижения поставленных целей. Бюджетный механизм при этом включает бюджетные источники, как на федеральном, так и на региональном и местном уровне посредством включенности Новоусманского района в

государственные программы развития и непосредственно через расходы бюджета. Финансовый механизм охватывает частные (внебюджетные) источники поступления инвестиционных ресурсов.

Оценка финансовых ресурсов, необходимых для реализации Стратегии, должна проводиться на основе прогноза социально-экономического развития муниципального образования на среднесрочный или долгосрочный период и бюджетного прогноза муниципального образования, расположенного на территории Воронежской области, на долгосрочный период.

3. Организационно-управленческое обеспечение. Для эффективной реализации поставленных целей необходима координация деятельности всех участников Стратегии. Осуществить это возможно за счет создания специальной структуры – совета по стратегическому развитию и ключевым проектам при главе администрации Новоусманского района. В данный совет следует включить представителей органов власти, предпринимательства, общественных организаций, научного сообщества и населения района. За основу при этом можно взять состав рабочей группы по разработке Стратегии.

Для совершенствования кадрового обеспечения необходимо периодически осуществлять повышение квалификации сотрудников администрации по вопросам стратегического планирования и управления.

4. Информационное обеспечение. Субъекты реализации Стратегии должны быть своевременно обеспечены полной и достоверной информацией, необходимой для принятия объективных управленческих решений. Для этого необходимо применять современные информационные и коммуникационные технологии, электронные информационно-методические ресурсы, повысить качество предоставления муниципальных услуг в электронном виде, обеспечивая таким образом взаимодействие всех участников Стратегии.

5. Обеспечение контроля и мониторинга. Для этого необходимо регулярно проводить оценку текущего уровня достижения ключевых показателей и выполнения плана мероприятий, а также определение причин отклонений от заданных значений.

6. Обеспечение возможности периодической корректировки и актуализации целей и ключевых индикаторов Стратегии. Данный механизм необходим для учёта факторов внешней и внутренней среды, способных оказать влияние на результативность Стратегии. Такая возможность может применяться в исключительных случаях путем уточнения ключевых показателей и изменения формулировки целей Стратегии.

Таким образом, механизм реализации стратегии социально-экономического развития Новоусманского района, сформированный за счет вышеприведенных элементов, позволит

построить систему стратегического управления на муниципальном уровне, что, в свою очередь, позволит достичь поставленных целей.

Для реализации Стратегии предполагается привлечение финансовых ресурсов из различных источников финансирования.

Бюджетные средства:

1. Из федерального бюджета – средства для реализации стратегии планируется привлекать в соответствии с действующим порядком финансирования государственных программ Российской Федерации в пределах общего объема бюджетных ассигнований, утвержденного федеральным бюджетом на соответствующий год.

2. Из областного бюджета планируется осуществлять за счёт:

2.1. Средств в соответствии с действующим порядком финансирования государственных программ Воронежской области в пределах общего объема бюджетных ассигнований, утвержденного областным бюджетом на соответствующий год.

2.2. Средств, передаваемых Новоусманскому муниципальному образованию на реализацию отдельных государственных полномочий.

3. Из местного бюджета планируется привлекать за счёт средств, в соответствии с действующим порядком финансирования муниципальных программ Новоусманского района в пределах общего объема бюджетных ассигнований, утвержденного местным бюджетом на соответствующий год, а также за счёт привлечения средств бюджетов сельских поселений на очередной финансовый период.

4. Внебюджетные средства:

- собственные средства предприятий;
- привлеченные и заемные средства;
- средства сторонних инвесторов;
- денежные средства населения.

Долгосрочный прогноз консолидированного бюджета свидетельствует о наличии устойчивых позитивных темпов роста доходной и расходной частей. Возможности бюджетного финансирования стратегических программ и проектов наглядно иллюстрируют увеличивающиеся расходы консолидированного бюджета (таблица 5.1).

Мобилизация внебюджетных источников предполагает реализацию механизмов ГЧП, привлечение средств населения через инициативное бюджетирование («народный бюджет»), получают распространение кредиты на стратегическое развитие и в форме банковских и корпоративных займов.

Таблица 5.1 - Оценка финансовых ресурсов, необходимых для реализации Стратегии  
В миллионах рублей

Наименование показателя	2018	2019	2020	2021	2022	2023	2024	2025	2026
Расходы бюджета	2047,9	2054,8	2095,9	2116,9	2087,4	2089,5	2091,6	2093,7	2090,4
Внебюджетные поступления	9410,7	10315,6	10464,1	11209,9	11639,2	11911,63	12376,6	12808,4	12963,9
Итого	11458,6	12370,4	12560,0	13326,8	13726,6	14001,13	14468,2	14902,,1	15054,3
Наименование показателя	2027	2028	2029	2030	2031	2032	2033	2034	2035
Расходы бюджета	2092,5	2094,6	2096,7	2100,9	2105,1	2111,4	2117,8	2108,4	2112,6
Внебюджетные поступления	13006,6	13016,0	13017,7	13018,5	13018,5	13018,4	13018,9	13028,4	13030,1
Итого	15099,1	15110,6	15114,4	15119,4	15123,6	15129,8	15136,7	15136,8	15142,7

ПРИЛОЖЕНИЕ 1

Информация о целях, задачах и целевых показателях социально-экономического развития Новоусманского муниципального района  
Воронежской области

Цель МО	Задача МО	Наименование показателя	Единица измерения	Базовые значения 2016 год	Целевое значение			Способы реализации	Ожидаемый результат
					2024	2030	2035		
<i>Цель ВО 1 Достижение лидерских позиций Воронежской области по уровню развития человеческого капитала и качеству жизни населения, сокращение социально-экономического неравенства</i>									
<i>Цель НМО 1 Улучшение качества жизни в районе, накопление человеческого потенциала</i>									
Подцель НМО 1.1 Создание территории комфортной для отдыха и работы		Показатель 1 – Рост среднемесячной заработной платы, % к 2016 году (или Среднемесячная номинальная заработная плата работников предприятий (без учета предприятий малого бизнеса), рублей	%	100	140	202	293		Рост доходов населения в 3,3 раза
			руб.	24497,5	38437,5	53490,9	80425,1		
		Показатель 2 – Среднегодовая численность населения	чел.	81320	92000	115000	144000		Увеличение численности населения района в 1,8 раза

	Показатель 3- Уровень регистрируемой безработицы в среднем за год	%	0,9	0,77	0,76	0,75		Снижение уровня безработиц ы на 17%
Задача 1.1.1 Комплексное благоустройство территорий	Показатель 4–Доля площади жилого фонда, обеспеченного всеми видами благоустройств в общей площади жилого фонда района	%	69	79,3	89,7	98	1.Субсидирование мероприятий по проведению гидрологических исследований 2. Организация выполнения проектов водопроводных и водоотводных сетей 3. Содействие строительству новых водозаборов 4. Реконструкция и строительство водопроводных и водоотводных сетей 5. Реконструкция и строительство очистных сооружений 6 Инициирование инициативы по внесению в законодательство РФ изменений, предусматривающих обязанность застройщиков заключать договоры	Повышение уровня обеспеченн ости жилищных помещений всеми видами коммунальн ых услуг на 12% 100% обеспечени е качественн ой питьевой водой населения
Задача 1.1.2 Обеспечение населения района качественной питьевой водой								
Задача 1.1.3 Развитие системы утилизации и переработки ТБО								
Задача 1.1.4 Обеспечение населения качественными и надежными услугами жилищно- коммунального хозяйства								
Задача 1.1.5 Обеспечение общественного порядка и								

	противодействие преступности							комплексной застройки территории (строительство социальной и коммунальной инфраструктуры, дорог)	
	Задача 1.1.6 Содействие формированию коммунальной и коммуникационной инфраструктуры, отвечающей современным стандартам	Показатель 5 – Доля населения, обеспеченного качественной питьевой водой	%	70	79	88	95,7	7. Закрепление поэтапного освоения территории в проекте планировок 8. Заключение обязательных договоров с населением по вывозу ТБО 9. Содействие в создании межрайонного завода по переработке ТБО 10. Содействие в работе отдела МВД России по району по предупреждению, пресечению, раскрытию и расследованию преступлений, повышению качества реагирования на обращения граждан	
	Задача 1.1.7 Организация работ по обеспечению доступности качественных услуг сотовой связи и интернета на всей территории района	Показатель 6 – Доля домохозяйств, имеющих широкополосный доступ к сети «Интернет»	%	95	100	100	100	Заключение договоров с операторами сотовой связи для размещения дополнительного оборудования в населенных пунктах со слабым сигналом приема	Достижение 100% покрытия района сотовой связью и интернетом

	Задача 1.1.8 Обеспечение доступности жилья и улучшение качества жилищных условий населения	Показатель 7–Общая площадь помещений, приходящаяся в среднем на 1 жителя всего	кв.м	29,6	35,5	38,0	40,0	1. Информационная поддержка компаний застройщиков 2. Ведение реестра застройщиков	Увеличение объема годового ввода жилья в 1,4 раз
								Субсидирование приобретения и строительства жилья молодыми, многодетными семьями, молодыми специалистами работающими в сельской местности	Рост общей площади жилых помещений (на 1 жителя) на 140%
	Задача 1.1.9 Поддержание автомобильных дорог местного значения в границах района в состоянии, обеспечивающем безопасное движение транспорта	Показатель 8–Доля протяженности автомобильных дорог общего пользования местного значения, не отвечающих нормативным требованиям, в общей протяженности автомобильных дорог общего пользования местного значения	%	82,7	64,8	47,2	32,4	1. Мобилизация дорожного фонда 2. Реестр автомобильных дорог	Уменьшение доли протяженности автомобильных дорог общего пользования, не отвечающих нормативным требованиям до 3%
	Задача 1.1.10 Повышение	Показатель 9- Процент населения,	%	1	0,15	0,1	0	1. Субсидирование создания	Обеспечение 100-%



	качества предоставляемых населению услуг в сфере пассажирских перевозок автомобильным транспортом с развитием сети автобусных маршрутов, охватывающих все населенные пункты	проживающего в населенных пунктах, не имеющих регулярного транспортного сообщения						автотранспортного предприятия	транспортной доступности по муниципальному району
	Задача 1.1.11 Создание новых, реконструкция и благоустройство существующих мест массового отдыха, культурного и спортивного досуга населения	Показатель 10 – Количество созданных мест массового отдыха, культурного и спортивного досуга населения на 1000 человек населения (нарастающим итогом)	единица	4	10	17	27	1. Разработка перспективного плана благоустройства территорий 2. Содействие в строительстве парка 3. Содействие экологическому воспитанию подрастающего поколения	в 100% поселений района созданы благоустроенные места массового отдыха, культурного и спортивного досуга.
		Показатель 11 - Доля граждан, систематически занимающихся физической культурой и спортом, в общей численности	%	43	63	75	85		

		населения							
	Задача 1.1.12 Комплексное восстановление культурных учреждений района и улучшение материально- технического состояния культурных учреждений	Показатель 12 - Доля населения, охваченного мероприятиями в сфере культуры от общей численности населения района	%	55	78	88	92	1.Проведение капитальных и текущих ремонтов сельских домов культуры. 2. Внедрение цифровых технологий в сферу услуг, предоставляемых учреждениями культуры, 3.Распространение новых информационных продуктов, том числе формирование виртуального пространства, обеспечивающего массовое вовлечение населения в культурную жизнь муниципального района.	100% оснащеннос ть сельских клубов современны м оборудован и ем. Рост вовлеченно сти населения с культурно- массовые мероприяти я в 1,7 раза.
		Показатель 13 - Удельный вес сельских клубов, оснащенных современным оборудованием	%	26	78	100	100		
Подцель НМО 1.2Повышение качества медицинских и образовательных услуг	1.2.1 Улучшение здоровья жителей, усиление профилактической направленности здравоохранения	Показатель 14– Обеспеченность врачебными кадрами на 10000 человек населения, в процентах к нормативу	%	53,17	83	95	99	1. Пропаганда здорового образа жизни 2. Проведение регулярной диспансеризации населения 3. Организация профилактических осмотров населения	Достижение нормативног о значения обеспеченно сти врачами и средним медицинским
	1.2.2 Улучшение материально- технической оснащенности медицинских	Показатель 15– Обеспеченность средним медицинским персоналом, в	%	38,5	85	96	99	1. Строительство нового корпуса поликлиники в с. Новая Усмань 2. Строительство объектов здравоохранения в с.	персоналом; Повышение удовлетворен ности населения

учреждений, ФАПов и обеспечение доступности повседневных услуг здравоохранения во всех населенных пунктах	процентах к нормативу						Александровка, микрорайонах «Южный», «Ольха», «Развитие» 3. Замена медицинских транспортных средств 4 Оказание методологической помощи в развитии частной медицинской практики 5. Сохранение действующей сети ФАПов	района качеством предоставляемых медицинских услуг и уровнем их доступности до 95% от всей численности населения
1.2.3 Сохранение и укрепление кадрового потенциала							1. Участие в программе «Земский доктор» 2. Ежегодное повышение квалификации медицинского персонала 3. Внедрение современных технологий в сфере профилактики, диагностики и лечения различных заболеваний	
1.2.4 Расширение высокотехнологичных услуг в медицинских центрах								
1.2.5 Обеспечение современных условий предоставления дошкольного, общего и дополнительного образования в соответствии с ФГОС	Показатель 16– Обеспечение детей дошкольного возраста местами в дошкольных образовательных организациях	количество мест на 100 детей	48,1	68,0	68,0	68,0	1. Строительство детских садов	Повышение уровня обеспеченности дошкольным и образовательными учреждениями в 1,4 раза.

								Отсутствие очередей в детские сады
	Показатель 17–Доля муниципальных общеобразовательных организаций, соответствующих современным требованиям обучения, в общем количестве муниципальных общеобразовательных организаций	%	83,04	91	97	100	1. Строительство школ 2. Сетевое взаимодействие с вузами 3. Повышение педагогического мастерства за счет использования инновационных технологий в образовательном процессе 4. Развитие предпрофессионального образования 5. Межшкольное сетевое взаимодействие 6. Ежегодное повышение квалификации педагогического персонала	Увеличение доли муниципальных общеобразовательных учреждений, соответствующих современным требованиям обучения до 100%
1.2.6 Обеспечение доступности дополнительного образования для детей дошкольного и школьного возраста	Показатель 18 – Удельный вес численности детей, получающих услуги дополнительного образования, в общей численности детей в возрасте от 5 до 18 лет	%	37,6	65	75	87	1. Строительство детско-юношеской школы искусств в п. Воля, п. Отрадное, с. Новая Усмань 2. Пропаганда здорового образа жизни, творческих кружков, дополнительных навыков 3. Строительство ФОКов, многофункциональных	Увеличение доли детей, получающих услуги дополнительного образования в 2,32 раза

								спортивных площадок, стадиона, бассейна 4. Тиражирование лучших практик в сфере дополнительного образования	
<i>Цель ВО 2 Поддержание устойчивого развития экономики, укрепление позиций Воронежской области в национальном и мировом экономическом пространстве</i>									
<i>Цель НМО 2 Повышение уровня конкурентоспособности экономики муниципального района на основе использования прогрессивных технологий в промышленности и сельском хозяйстве</i>									
Подцель НМО 2.1 Наращивание потенциала развития промышленного производства с использованием передовых технологий	Задача 2.1.1. Развитие высокотехнологичной промышленности	Показатель 19 – Число высокопроизводительных рабочих мест	единиц	627	1026	1600	2000	1. Проведение работ по созданию особой экономической зоны 2. Функционирование индустриального парка «Перспектива» 3. Ведение реестра инвесторов района 4. Информирование и консультирование потенциальных инвесторов о перспективных направлениях развития в Новоусманском районе, о свободных инвестиционных площадках	Рост высокопроизводительных рабочих мест в 3,2 раз
	Задача 2.1.2. Обеспечение темпов роста объемов промышленной	Показатель 20 – Объем отгруженных товаров собственного производства,	млн. руб.	5296,4	10798,8	16347,2	23616,0	1. Оказание содействия по размещению новых производств в районе 2. Система мер поддержки технического	Рост объемов промышленного производства в 4,5 раза

	продукции	выполненных работ и оказанных услуг собственными силами в промышленном производстве						<p>первооружения промышленных производителей</p> <p>3. Содействие развитию транспортно- логистических центров</p> <p>6. Создание условий для развития логистическо-складских комплексов в промышленных зонах</p> <p>7. Информирование об обучающих семинарах, программах, конкурсах</p>	
Подцель НМО 2.2 Формирование конкурентоспособного агропромышленного производства (производство и переработка фруктово-ягодной продукции и овощей; рыбоводство, птицеводство)	Задача 2.2.1 Обеспечение темпов роста объемов сельскохозяйственного производства не ниже, чем в среднем по отрасли	Показатель 21 Индекс производства продукции сельского хозяйства в хозяйствах всех категорий (в сопоставимых ценах)	в % к 2016 году	93,9	102,6	104,1	107,2	<p>1. Тиражирование лучших практик севооборота</p> <p>2. Консультирование сельхозпроизводителей</p> <p>3. Мониторинг сельхозпроизводителей</p> <p>4. Система мер поддержки технического перевооружения сельхозпроизводителей</p> <p>5. Развитие комплексов по хранению и переработки продукции</p> <p>6. Оказание содействия в подготовке пакета документов для получения государственных субсидий</p>	Рост объемов сельскохозяйственной продукции в 1,7 раза

								7. Повышение квалификации специалистов 8. Строительство завода по переработке сельскохозяйственного сырья (овощей, фруктов и ягод) ООО «НаДО»
		Показатель 22 Темп роста объемов производства молока в сельскохозяйственных предприятиях и крестьянских (фермерских) хозяйствах	в % к 2016 году	100	103,2	104,9	106,9	
	Задача 2.2.2 Развитие логистической инфраструктуры, инфраструктуры первичной переработки; создание комплексов по хранению и переработке сельскохозяйственной продукции	Показатель 23 Темп роста объемов сельскохозяйственного производства по основным видам продукции	в % к предыдущему году					
		Зерно		107,7	100,7	100,8	100,7	
		Сахарная свекла		100,8	102,4	100,8	101,1	
		Подсолнечник		98,3	100,9	101,1	100,6	
		Молоко		93,8	101,6	100,1	100,2	
		Яйца		49,1	100,4	100,3	100,1	
	Задача 2.2.3							

	Содействие модернизации и техническому переоснащению предприятий агропромышленного комплекса								
	Задача 2.2.4 Создание условий для развития отрасли птицеводства	Показатель 24 – Рост объемов производства мяса скота и птицы на убой в живом весе в сельскохозяйственных предприятиях и крестьянских (фермерских) хозяйствах	в % к предыдущему году	100	103,5	100,2	100,5		
	Задача 2.2.5 Создание условий для развития рыболовства								
Подцель НМО 2.3 Поддержка развития предпринимательства	Задача 2.3.1 Обеспечение развития малого и среднего предпринимательства на территории района	Показатель 25 – Число субъектов малого и среднего предпринимательства в расчете на 10 тыс. человек населения	шт.	298,47	340	345	350	1. Функционирование центра поддержки предпринимателей 2. Предоставление услуг через сеть многофункциональных центров 3. Содействие в продвижении продукции малых и средних	Увеличение числа субъектов малого и среднего предпринимательства в расчете на 10 тыс. человек населения
	Задача 2.3.3 Содействие развитию малых								



	форм хозяйствования /кфх							предприятий 4. Поддержка предпринимательских инициатив	до 315 единиц
Подцель НМО 2.4 Усиление позиций района на региональном рынке туристических услуг	Задача 2.4.1 Создание инфраструктуры экотуризма	Показатель 26 – Динамика объема въездного туристического потока на территории	в % к преды дущем у году	111,2	115,6	122,6	131,2	1. Ведение реестра турбаз 2. Создание раздела на официальном сайте Новоусманского района «Туристические места Новоусманского района» 3. Проведение событийных культурных мероприятий 4. Разработка туристических маршрутов	Рост притока туристов в 1,2 раза
	Задача 2.4.2 Развитие спортивно- оздоровительного туризма								
	Задача 2.4.3 Создание условий для развития перспективных рекреационных зон								
Подцель 2.5.Обеспечение инвестиционной привлекательност и района	Задача 2.5.1 Создание условий для развития инвестиционных зон и привлечения инвестиций в район	Показатель 27– Объем инвестиций в основной капитал в расчете на душу населения	тыс. рублей	113,5	157,3	131,5	105,2	1. Проведение работ по созданию особой экономической зоны 2.Функционирование индустриального парка «Перспектива» 3. Ведение реестра инвесторов района 4. Ежегодное обновление инвестиционного паспорта 5. Система мер поддержки технического	Рост объема инвестиций в основной капитал составит 2,4 раза

								перевооружения промышленных производителей	
		Показатель 28 – Объем инвестиций в основной капитал	млрд руб.	9,233	14,468	15,11 9	15,143	1. Содействие строительству завода по производству лекарственных средств ООО «Бионорика Иммобиленгезельшафт Воронеж» 2. Содействие строительству завода по производству гофрокартона и гофротары АО «АРХБУМ» 4. Содействие строительству завода по переработке сельскохозяйственного сырья (овощей, фруктов и ягод) ООО «НаДО»	Увеличение объема инвестиций в основной капитал в 4,2 раза
		Показатель 29- Обеспеченность бюджета муниципального образования налоговыми и неналоговыми доходами в расчете на 10 000 рублей доходов местного	тыс. руб.	9,16	9,3	9,8	10,3		Обеспеченно сть бюджета муниципальн ого образования доходами возрастет в 1,12 раза

		бюджета (без учета безвозмездных поступлений, имеющих целевой характер)								
--	--	---	--	--	--	--	--	--	--	--

## ПРИЛОЖЕНИЕ 2

Перечень муниципальных программ Новоусманского муниципального района Воронежской области, обеспечивающих реализацию Стратегии 2035.

Для достижения цели: «Улучшение качества жизни в районе, накопление человеческого потенциала» созданы следующие программы:

1. Муниципальная программа «Сохранение и развитие культуры Новоусманского муниципального района Воронежской области».

2. Муниципальная программа «Развитие образования Новоусманского муниципального района Воронежской области».

3. Муниципальная программа «Развитие физической культуры и спорта в Новоусманском муниципальном районе Воронежской области».

4. Муниципальная программа «Управление муниципальным имуществом Новоусманского муниципального района Воронежской области».

5. Муниципальная программа «Обеспечение доступным и комфортным жильем населения Новоусманского муниципального района Воронежской области».

6. Муниципальная программа «Обеспечение общественного порядка и противодействие преступности в Новоусманском муниципальном районе Воронежской области».

7. Муниципальная программа «Муниципальное управление и гражданское общество Новоусманского муниципального района Воронежской области».

8. Муниципальная программа «Поддержка социально ориентированных некоммерческих организаций в Новоусманском муниципальном районе Воронежской области»

9. Муниципальная программа «Обеспечение качественными коммунальными услугами населения и развитие дорожного хозяйства Новоусманского муниципального района Воронежской области»

10. Муниципальная программа «Развитие градостроительной деятельности Новоусманского муниципального района Воронежской области»

Для достижения цели: «Повышение уровня конкурентоспособности экономики района на основе использования прогрессивных технологий в промышленности и сельском хозяйстве» созданы следующие программы:

1. Муниципальная программа «Управление муниципальными финансами, создание условий для эффективного и ответственного управления муниципальными финансами, повышение устойчивости бюджетов сельских поселений Новоусманского муниципального района Воронежской области».

2. Муниципальная программа «Развитие потребительского рынка, поддержка малого и среднего предпринимательства».

3. Муниципальная программа «Комплексное развитие сельских территорий в Новоусманском муниципальном районе Воронежской области».

## ПРИЛОЖЕНИЕ 3

### Перспективные экономические специализации Новоусманского муниципального района

В.1. Отрасли перспективной эффективной экономической специализации  
Новоусманского муниципального района:

1. Производство пищевых продуктов.
2. Производство компьютеров, электронных и оптических изделий;
3. Производство прочей неметаллической минеральной продукции;
4. Производство электрического оборудования;
5. Производство лекарственных средств и материалов, применяемых в медицинских целях;
6. Производство мебели;
7. Растениеводство, предоставление соответствующих услуг в этой области;
8. Туризм.

В.2. Отрасли неэффективной специализации, но критически важные для экономики  
Новоусманского муниципального района:

1. Животноводство, предоставление услуг в соответствующей области

## ПРИЛОЖЕНИЕ 4

Перечень инвестиционных проектов Новоусманского муниципального района, планируемых к реализации на территории района в разрезе сельских поселений.

### **Бабяковское сельское поселение**

#### **Некоммерческие проекты:**

1. Строительство котельной для МКОУ «Бабяковская ООШ».
2. Капитальный ремонт МКОУ «Бабяковская ООШ».
3. Обеспечение земельных участков, предназначенных для предоставления семьям, имеющим трех и более детей, инженерной инфраструктурой в п. 1-го отделения совхоза «Новоусманский» Новоусманского района.
4. Строительство котельной для МКОУ «Бабяковская СОШ № 1».
5. Строительство котельной для Бабяковского СДК.
6. Строительство котельной для Плодосовхозного СДК.
7. Строительство котельной для детского сада в п. 1-го отд. совхоза «Новоусманский».
8. Строительство многофункциональной площадки для сдачи норм ГТО в с. Бабяково.
9. Благоустройство парков в с. Бабяково и п. 1-го отделения совхоза «Новоусманский».

#### **Коммерческие проекты:**

1. Развитие индустриального парка «Перспектива»:
2. Строительство завода по производству абсорбентов ООО «Деко Минералс СНГ».
3. Строительство завода для сушки яблок и других фруктов ООО «УКТ Органик».
4. Строительство предприятия с иностранным капиталом (Нидерланды и Германия) по производству тары для пищевой продукции, включая детское питание ООО «Шолле ИПН Восточная Европа».
5. Строительство предприятия по хранению и реализации медицинских препаратов ООО НПП «Компьютерные технологии».

### **Воленское сельское поселение**

1. Строительство (установка) модульной котельной для клуба и амбулатории в пос. Воля, ул. Студенческая Новоусманского района Воронежской области, Новоусманский район, п. Воля, ул. Студенческая.
2. Водоснабжение п. Воля.

3. Обеспечение земельных участков, предназначенных для предоставления семьям, имеющим трех и более детей, инженерной инфраструктурой в п. Воля Новоусманского района.

4. Строительство детской школы искусств.

5. Строительство общеобразовательной школы на 800 учащихся в п. Воля.

6. Пристройка спортивного зала к зданию МКОУ «Тресвятская СОШ имени В.М. Пескова».

7. Строительство физкультурно-оздоровительного комплекса.

8. Реконструкция системы водопровода.

### **Никольское сельское поселение**

#### **Некоммерческие проекты:**

1. Реконструкция системы канализации и очистных сооружений в п. 1-го отделения совхоза «Масловский».

2. Создание особой экономической зоны.

3. Строительство физкультурно – оздоровительного комплекса в п. 1-е отд. Совхоза Масловский Новоусманского муниципального района.

4. Хоккейная площадка в п. в п. 1-го отделения совхоза «Масловский».

5. Пристройка к МКОУ «Никольская СОШ».

#### **Коммерческие проекты:**

1. Развитие индустриального парка «Масловский»:

1.1. Строительство завода по производству гофрокартона ООО «АРХБУМ».

1.2. Строительство завода по производству и упаковке лекарств ООО «Бионорика».

1.3. Строительство завода по переработке сельскохозяйственного сырья (овощей, фруктов и ягод) ООО «НаДО».

1.4. Строительство производственно-складского комплекса ООО «Ангстрем».

1.5. Строительство завода по производству стекло- препрегов, фольгированных диэлектриков и технических ламинатов ООО «ИК Масловский».

1.6. Строительство завода по производству хлебобулочных изделий АО «ЛИМАК».

1.7. Строительство завода энергетического оборудования ООО «КарбоферМетсервис».

1.8. Строительство завода по производству нефтехимического оборудования ООО «Производственно – сервисный центр «Химагрегат».

1.9. Строительство завода по производству перфорированного металла ООО «НПО Перфоград».



1.10. Строительство завода по созданию нового высокотехнологичного производства электроники (ЖК-телевизоров) ООО «СИНОКВАНТ».

1.11. Строительство ООО «Завод АгроТехМаш» - производственно - испытательный комплекс сушильного и зернообработывающего оборудования.

1.12. Строительство завода по созданию предприятия по глубокой переработке зерна амаранта и получению амарантового масла, амарантовой высокобелковой муки и жмыха ООО «Русская олива».

1.13. Строительство завода по производству высокоэффективных минероловатных материалов на основе экологически чистого базальтового волокна (современные минераловатные тепло-, звуко- и пожароизоляционные материалы и изделия) ООО «Воронежский комбинат теплоизоляционных материалов».

1.14. Строительство завода по производству безалкогольных напитков, включая минеральные воды ООО «Глобальные напитки».

1.15. Строительство завода по утилизации шин (получение резиновой «крошки») ООО «Экологическая инициатива».

1.16. Строительство предприятия по металлообработке и производству энергетического оборудования для нужд атомной и нефтегазовой отраслей ООО «ППК САТОМС» (ООО «Первый Промышленный Комплекс САТОМС»).

1.17. Строительство фабрики по производству кондитерских изделий на территории Воронежской области ООО «Пекарни Черноземья 36».

1.18. Строительство завода по переработке картофеля ООО «ДомФри».

1.19. Строительство завода по производству редукторов, мотор-редукторов, насосов серии НШ и комплектующих ООО «Воронежский завод промышленного оборудования» ООО «ВЗПО».

1.20. Строительство завода по производству мотогондол ПД-14 и ПД-8 для самолета МС-21-310РУС и самолета SSJ-NEW ПАО «Ил»-ВАСО.

### **Орловское сельское поселение**

#### **Некоммерческие проекты:**

1. Капитальный ремонт МКОУ «Орловской СОШ»
2. Обеспечение земельных участков, предназначенных для предоставления семьям, имеющим трех и более детей, инженерной инфраструктурой в с. Орлово Новоусманского района.
3. Физкультурно-оздоровительный комплекс в с. Орлово.

4. Строительство котельной для здания администрации Орловского сельского поселения и дома культуры.

5. Благоустройство парка в с. Орлово.

6. Строительство Дома культуры в с. Орлово Новоусманского района Воронежской области.

**Коммерческие проекты:**

1. Строительство предприятия по разведению и выращиванию рыб осетровых пород ООО «Воронежское осетровое хозяйство».

2. Строительство предприятия по производству снеков «Лутовские снеки».

**Отраденское сельское поселение**

**Некоммерческие проекты:**

1. Обеспечение земельных участков, предназначенных для предоставления семьям, имеющим трех и более детей, инженерной инфраструктурой в с. Александровка Новоусманского района.

2. Общеобразовательная школа на 1224 места в п. Отрадное Новоусманского района позиция 23.

3. Физкультурно-оздоровительный комплекс в Воронежской области Новоусманского района в п. Отрадное по ул. 50 лет Октября, 41а.

4. Комплексная жилая застройка по адресу: Воронежская область, Новоусманский район, центральная часть кадастрового квартала 36:16:5400001, квартал №1. Детский сад на 250 мест поз. 15.

5. Комплексная жилая застройка по адресу: Воронежская область, Новоусманский район, центральная часть кадастрового квартала 36:16:5400001. Квартал №3 Общеобразовательная школа на 1224 места поз. 48.

6. Детский сад на 160 мест в с. Александровка.

7. Реконструкция здания МБОУ «Отраденская СОШ №2».

8. Школа на 500 мест в с. Александровка.

9. Детский сад на 220 мест мкр. «Черемушки».

10. Строительство поликлиники в п.Отрадное.

11. Строительство пристройки к зданию МБДОУ "ЦРР-ДС «Ритм»

п. Отрадное.

12. Строительство пристройки к зданию МБДОУ «Детский сад «Изумрудный город» п. Отрадное.

13. Строительство коллектора водоотведения от микрорайона Южный в с. с. Александровка, п. Отрадное.

### **Коммерческие проекты:**

1. Строительство микрорайона «Черемушки».
2. Строительство микрорайона «Новое Отрадное».
3. Строительство многофункционального торгово-распределительного центра «Порядок» в с. Александровка.
4. Строительство торгового центра «Лента» в п. Отрадное.
5. Строительство логистического комплекса ООО «Вайлдберриз».
6. Строительство логистического комплекса «Озон».

### **Рогачевское сельское поселение**

#### **Некоммерческие проекты:**

1. Капитальный ремонт здания МКОУ «Рогачевская СОШ».
2. Строительство котельной для МКОУ «Рогачевская СОШ».
3. Строительство Дома культуры в с. Рогачевка Новоусманского района Воронежской области.
4. Обеспечение земельных участков, предназначенных для предоставления семьям, имеющим трех и более детей, инженерной инфраструктурой в с. Рогачевка Новоусманского района.

#### **Коммерческие проекты:**

1. Проект «Строительство комплекса по производству шампиньонов».

### **Рождественско-Хавское сельское поселение**

#### **Некоммерческие проекты:**

1. Спортивная площадка для МКОУ «Рождественско - Хавская СОШ».
2. Газораспределительные сети поселка Никольское.
3. Обеспечение земельных участков, предназначенных для предоставления семьям, имеющим трех и более детей, инженерной инфраструктурой в с. Рождественская Хава Новоусманского района.
4. Строительство открытого стадиона.
5. Строительство культурного комплекса в с. Рождественская Хава.
6. Благоустройство парка в центре с. Рождественская Хава.

### **Тимирязевское сельское поселение**

#### **Некоммерческие проекты:**

1. Капитальный ремонт Тимирязевской СОШ.

2. Ремонт кабинетов «Точка Роста» (МКОУ «Тимирязевская СОШ», МКОУ «Михайловская СОШ»).

3. Обеспечение земельных участков, предназначенных для предоставления семьям, имеющим трех и более детей, инженерной инфраструктурой в д. Михайловка Новоусманского района.

4. Реконструкция системы водоснабжения в п. Тимирязево, д. Михайловка, с. Горенские Выселки, п. Садовый.

### **Трудовское сельское поселение**

#### **Некоммерческие проекты:**

1. Газораспределительные сети поселка Андреевка.
2. Газораспределительные сети от поселка Трудовое до поселка Андреевка.
3. Строительство газовой котельной для дома культуры в п. Трудовое.
4. Строительство газовой котельной для администрации сельского поселения в п. Трудовое.
5. Замена и строительство водопроводных сетей.

#### **Коммерческие проекты:**

1. Закладка плантации голубики ООО «Ягоды Черноземья».

### **Усманское 1-ое сельское поселение**

#### **Некоммерческие проекты:**

1. Общеобразовательная школа на 1101 место в с. Новая Усмань Новоусманского района Воронежской области.
2. Общеобразовательная школа на 1100 мест микрорайона «Бабяково. Новый квартал.» в с. Новая Усмань Новоусманского района Воронежской области.
3. Строительство школы на 1100 учащихся в мкр. «Развитие» с.Новая Усмань.
3. Строительство детского сада мкр. «Южный» в с. Новая Усмань на 330 мест.
4. Строительство пристройки к МКДОУ «Новоусманский детский сад № 1 общеразвивающего вида» Новоусманский муниципальный район.
5. Детский сад на 300 мест в с. Новая Усмань Новоусманского муниципального района Воронежской области.
6. Детский сад на 340 мест микрорайона «Бабяково. Новый квартал» в с. Новая Усмань Новоусманского района Воронежской области.
7. Второй детский сад на 340 мест в микрорайоне «Бабяково. Новый квартал» в с. Новая Усмань Новоусманского района Воронежской области.

8. Строительство пристройки к зданию МКДОУ «Центр развития ребенка – детский сад № 3», Новоусманский муниципальный район.
9. Пристройка к зданию МБОУ «Новоусманской СОШ №3».
10. Капитальный ремонт МБОУ «Новоусманской СОШ №3» с.Новая Усмань
11. Капитальный ремонт МБОУ «Новоусманский лицей»
12. Котельная для МБОУ «Новоусманской СОШ №4».
13. ФОК с бассейном в с. Новая Усмань Новоусманского муниципального района Воронежской области.
14. Межпоселенческий центр досуга реконструкция существующего здания муниципального казенного учреждения культуры Новоусманского муниципального района Воронежской области(2 очередь), по адресу: с.Новая Усмань, ул. Ленина, д.301а.
15. Физкультурно-оздоровительный комплекс открытого типа по адресу: Новоусманский муниципальный район, с. Новая Усмань, ул. Школьная, 11а, МКОУ «Новоусманская СОШ № 2».
16. Строительство Дома культуры в мкр. Южный с. Новая Усмань Новоусманского района Воронежской области.
17. Строительство спортивного комплекса с борцовскими залами на территории с. Новая Усмань.
18. Строительство нового корпуса поликлиники на 500 посещений в смену в с. Новая Усмань
19. Газораспределительные сети микрорайона «Пчелка» (2-я очередь строительства) и микрорайона «Раздолье» села Новая Усмань Новоусманского муниципального района Воронежской области.
20. Проект «Создание общественного пространства путем освоения застроенных территорий».
21. Строительство парка «Березки» в с. Новая Усмань.
22. Благоустройство парков и скверов в с. Новая Усмань.
23. Программа безопасное село.
24. Строительство (установка) блочно-модульной котельной с тепловыми сетями, расположенной по адресу: Воронежская область, с. Новая Усмань, ул. Ленина, 302К.
25. Строительство (установка) блочно-модульной котельной с тепловыми сетями, расположенной по адресу: Воронежская область, с. Новая Усмань, пер. Больничный.
26. Строительство (установка) блочно-модульной котельной с тепловыми сетями, расположенной по адресу: Воронежская область, с. Новая Усмань, ул. Ленина, 302Б.

27. Строительство (установка) блочно-модульной котельной с тепловыми сетями, расположенной по адресу: Воронежская область, с. Новая Усмань, ул. Авдеева, 44К.

28. Строительство (установка) блочно-модульной котельной с тепловыми сетями, расположенной по адресу: Воронежская область, с. Новая Усмань, ул. Крупской, 2К.

29. Водоснабжение с. Парусное.

30. Строительство коллектора водоотведения от микрорайона Южный в с. Новая Усмань.

#### **Коммерческие проекты:**

1. Строительство микрорайона «Бабяково. Новый квартал» ООО «Инстеп».

2. Создание промышленного парка «Воронеж».

3. Создание торгово-логистического комплекса по продаже и обслуживанию сельскохозяйственной техники «Мировая техника- Кубань».

4. Строительство логистического центра АО «Национальные логистические технологии».

5. Строительство логистического центра ООО «ВМС».

6. Строительство завода по производству доильного оборудования ООО «ТТЦ Технология».

7. Строительство сервисного центра по ремонту и обслуживанию с/х техники ООО «Ростсельмаш».

#### **Хлебенское сельское поселение**

##### **Некоммерческие проекты:**

1. Ремонт кабинета «Точка Роста» МКОУ «Хлебенская ООШ».

2. Благоустройство парка «Молодежный» в с. Хлебное.

#### **Хреновское сельское поселение**

##### **Некоммерческие проекты:**

1. Детский сад на 70 мест в с. Рыкань Новоусманского района Воронежской области.

2. Пристройка спортивного зала к зданию МКОУ «Рыканская СОШ» Новоусманского муниципального района.

3. Ремонт кабинета «Точка Роста» МКОУ «Хреновская ООШ».

4. Обеспечение земельных участков, предназначенных для предоставления семьям, имеющим трех и более детей, инженерной инфраструктурой в с. Хреновое Новоусманского района.

## **Шуберское сельское поселение**

### **Некоммерческие проекты:**

1. Газораспределительные сети поселка Маклок.
2. Строительство площадки для сдачи ГТО.
3. Реконструкция системы водоснабжения и водоотведения.
- 4 Строительство Дома культуры в пос. Шуберское Новоусманского района Воронежской области.».

**ПРИЛОЖЕНИЕ 5**  
**Динамика целевых показателей**  
**социально-экономического развития Новоусманского муниципального района**  
**по годам реализации Стратегии**

Показатели	Годы																	
	2018	2019	2020	2021	2022	2023	2024	2025	2026	2027	2028	2029	2030	2031	2032	2033	2034	2035
1	2	3	4	5	6	7	8	9	10	11	12	13	14	15	16	17	18	19
1. Среднемесячная номинальная заработная плата работников предприятий (без учета предприятий малого бизнеса), рублей	29303	30210	32502	34690	36424	38245	40157	42166	44274	46488	48812	51252	53490	58120	62770	69050	76642	80425
2. Среднегодовая численность населения. чел.	84187	85742	86065	87423	90643	91520	92000	94000	100500	103000	107500	111000	115000	120500	125000	131000	140500	144000
3. Уровень регистрируемой безработицы в среднем за год, %	0,83	0,82	3,5	2,0	0,78	0,77	0,77	0,77	0,77	0,76	0,76	0,76	0,76	0,76	0,75	0,75	0,75	0,75
4. Доля площади жилого фонда, обеспеченного всеми видами благоустройств в общей площади жилого фонда района, %	71	73,5	75,5	77,1	77,9	78,6	79,3	80,1	82,9	84,2	85,9	87,8	89,7	91,4	93,5	95,4	97,1	98



Показатели	Годы																	
	2018	2019	2020	2021	2022	2023	2024	2025	2026	2027	2028	2029	2030	2031	2032	2033	2034	2035
1	2	3	4	5	6	7	8	9	10	11	12	13	14	15	16	17	18	19
5. Доля населения, обеспеченного качественной питьевой водой, %	38,6	38,6	38,6	75,1	76,5	77,8	79	81,4	83,8	85,3	86,4	87,1	88	89,4	91,8	93,3	94,4	95,7
6. Доля домохозяйств, имеющих широкополосный доступ к сети «Интернет», %	30	33	37	42	64	87	100	100	100	100	100	100	100	100	100	100	100	100
7. Общая площадь помещений, приходящаяся в среднем на 1 жителя всего, кв. м	31,9	32,9	33,8	34,9	35,1	35,4	35,5	35,7	36,0	36,4	37,4	37,8	38,0	38,2	38,5	38,7	38,9	40,0
8. Доля протяженности автомобильных дорог общего пользования местного значения, не отвечающих нормативным требованиям, в общей протяженности автомобильных дорог общего пользования местного значения, %	80,55	78	75,5	73,0	70,4	66,7	64,8	61,6	58,9	55,4	52,6	49,9	47,2	44,1	41,8	38,4	34,9	32,4

Показатели	Годы																	
	2018	2019	2020	2021	2022	2023	2024	2025	2026	2027	2028	2029	2030	2031	2032	2033	2034	2035
1	2	3	4	5	6	7	8	9	10	11	12	13	14	15	16	17	18	19
9. Процент населения, проживающего в населенных пунктах, не имеющих регулярного транспортного сообщения, %	0,21	0,19	0,18	0,17	0,16	0,16	0,15	0,15	0,14	0,13	0,12	0,11	0,1	0,1	0,1	0	0	0
10. Количество созданных мест массового отдыха, культурного и спортивного досуга населения на 1000 человек населения (нарастающим итогом), единиц	3	4	5	7	8	9	10	11	12	13	14	15	17	19	21	24	25	27
11. Доля граждан, систематически занимающихся физической культурой и спортом, в общей численности населения, %	51	53	55	56	58	60	63	65	68	69	71	73	75	78	79	81	83	85

Показатели	Годы																	
	2018	2019	2020	2021	2022	2023	2024	2025	2026	2027	2028	2029	2030	2031	2032	2033	2034	2035
1	2	3	4	5	6	7	8	9	10	11	12	13	14	15	16	17	18	19
12. Доля населения, охваченного мероприятиями в сфере культуры от общей численности населения района, %	60	62	65	68	71	76	78	80	82	83,5	84	86	88	89	89,5	90	91	92
13. Удельный вес сельских клубов, оснащенных современным оборудованием, %	30	35	43	65	69	74	78	82	85,5	89	94	98	100	100	100	100	100	100
14. Обеспеченность врачевными кадрами на 10000 человек населения, %	48	50	52	54	58	73	83	84	88	91	93	95	95	96	96	97	98	99
15. Обеспеченность средним медицинским персоналом, в процентах к нормативу, %	34	36	39	44	48	73	85	88	90	92	94	95	96	97	97	98	99	99

Показатели	Годы																	
	2018	2019	2020	2021	2022	2023	2024	2025	2026	2027	2028	2029	2030	2031	2032	2033	2034	2035
1	2	3	4	5	6	7	8	9	10	11	12	13	14	15	16	17	18	19
16. Обеспечение детей дошкольного возраста местами в дошкольных образовательных организациях, количество мест на 100 детей	51	56	60	63	65	67	68	68	68	68	68	68	68	68	68	68	68	68
17. Доля муниципальных общеобразовательных организаций, соответствующих их современным требованиям обучения, в общем количестве муниципальных общеобразовательных организаций, %	80	83	85	87	90,5	91,1	91	92	93	94	95	96	97	98	99	100	100	100

Показатели	Годы																	
	2018	2019	2020	2021	2022	2023	2024	2025	2026	2027	2028	2029	2030	2031	2032	2033	2034	2035
1	2	3	4	5	6	7	8	9	10	11	12	13	14	15	16	17	18	19
18. Удельный вес численности детей, получающих услуги дополнительного образования, в общей численности детей в возрасте от 5 до 18 лет, %	43	51	55	64,3	64,9	65	65	67	69	70	71	74	75	78	81	84	86	87
19. Число высокопроизводительных рабочих мест, единиц	798	810	819	826	870	899	1026	1105	1203	1301	1410	1508	1600	1680	1760	1840	1920	2000
20. Объем отгруженных товаров собственного производства, выполненных работ и оказанных услуг собственными силами в промышленном производстве, млн. руб.	5952	6577,1	7236,6	10452,6	10540,2	10659,7	10798,8	11684,4	12543,7	13530,2	14243,6	15354,3	16347,2	17894,1	19355,2	20703,4	22165,3	23616,0

Показатели	Годы																	
	2018	2019	2020	2021	2022	2023	2024	2025	2026	2027	2028	2029	2030	2031	2032	2033	2034	2035
1	2	3	4	5	6	7	8	9	10	11	12	13	14	15	16	17	18	19
21. Индекс производства продукции сельского хозяйства в хозяйствах всех категорий (в сопоставимых ценах), в % к 2016 году	100,4	100,9	101,7	100,1	100,0	101,3	102,6	102,9	103,2	103,5	103,7	103,9	104,1	104,8	105,4	106,1	106,7	107,2
22. Темп роста объемов производства молока в сельскохозяйственных предприятиях и крестьянских (фермерских) хозяйствах, в % к 2016 году	94,5	98,1	72,2	47,4	50,8	52,6	103,2	103,6	103,7	104,3	104,5	104,5	104,9	105,1	105,4	106,2	106,7	106,9
23. Темп роста объемов сельскохозяйственного производства по основным видам продукции, в % к предыдущему году																		
зерно	90,9	100,9	102,2	48,7	100,6	100,6	100,7	100,7	100,7	100,8	100,8	100,8	100,8	100,8	100,8	100,8	100,8	100,7
сахарная свекла	47,2	101,8	65,4	86,0	101,5	101,9	102,4	102,4	102,3	101,9	101,1	101,1	100,8	101,1	101,2	101,1	101,1	101,1

Показатели	Годы																	
	2018	2019	2020	2021	2022	2023	2024	2025	2026	2027	2028	2029	2030	2031	2032	2033	2034	2035
1	2	3	4	5	6	7	8	9	10	11	12	13	14	15	16	17	18	19
подсолнечник	165,4	57,9	101,3	148,4	100,5	100,7	100,9	100,9	100,9	101,0	101,0	101,1	101,1	101,2	101,1	101,0	100,9	100,6
молоко	100,6	103,8	81,5	65,7	101,1	101,1	101,6	101,6	101,3	100,9	100,7	100,4	100,1	100,1	100,1	100,1	100,2	100,2
яйца	100	100,3	100,3	90,5	100,2	100,3	100,4	100,4	100,4	100,4	100,3	100,3	100,3	100,3	100,3	100,2	100,2	100,1
24. Рост объемов производства мяса скота и птицы на убой в живом весе в сельскохозяйственных предприятиях и крестьянских (фермерских) хозяйствах, в % к предыдущему году	100,1	100,3	100,2	41,1	100,2	100,2	103,5	103,5	102,8	102,9	102,4	100,9	100,2	100,3	100,4	100,4	100,5	100,5
25. Число субъектов малого и среднего предпринимательства в расчете на 10 тыс. человек населения, шт	325	328	331	334	336	338	340	341	342	343	344	344	345	346	347	348	349	350

Показатели	Годы																	
	2018	2019	2020	2021	2022	2023	2024	2025	2026	2027	2028	2029	2030	2031	2032	2033	2034	2035
1	2	3	4	5	6	7	8	9	10	11	12	13	14	15	16	17	18	19
26. Динамика объема въездного туристического потока на территории, в % к предыдущему году	101,6	105,4	109,7	111,8	112,6	114,1	115,6	116,8	117,9	119,3	120,9	121,4	122,6	124,3	125,1	126,9	130,5	131,2
27. Объем инвестиций в основной капитал в расчете на душу населения, тыс. руб.	136,11	144,28	143,74	149,6	151,44	152,98	157,26	158,53	149,79	146,59	140,57	136,16	131,47	125,51	121,04	115,55	107,74	105,16
28. Объем инвестиций в основной капитал, млрд. руб.	11,459	12,37	12,56	13,327	13,727	14,001	14,468	14,902	15,054	15,099	15,111	15,114	15,119	15,124	15,130	15,137	15,137	15,143



Показатели	Годы																	
	2018	2019	2020	2021	2022	2023	2024	2025	2026	2027	2028	2029	2030	2031	2032	2033	2034	2035
1	2	3	4	5	6	7	8	9	10	11	12	13	14	15	16	17	18	19
29. Обеспеченность бюджета муниципального образования налоговыми и неналоговыми доходами в расчете на 10 000 рублей доходов местного бюджета (без учета безвозмездных поступлений, имеющих целевой характер), тыс. руб.	8,78	8,8	8,9	8,83	8,38	9,01	9,3	9,4	9,5	9,6	9,7	9,75	9,8	9,9	10,0	10,1	10,2	10,3